



UNION EUROPÉENNE

FONDS EUROPÉEN AGRICOLE
POUR LE DÉVELOPPEMENT RURAL

Direction départementale des territoires des Deux-
Sèvres

Mesure agroenvironnementale et climatique (MAEC)

Notice d'information du territoire

« Niort Sud-Ouest »

Campagne 2015

Accueil du public de 9 h à 12 h et de 13 h 45 à 16 h 30 (15h30 le vendredi).

Correspondant MAEC de la DDT : M. SANTER Rémi

téléphone : 05 49 06 89 84

e mail : remi.santer@deux-sevres.gouv.fr

Cette notice présente l'ensemble des mesures agroenvironnementales et climatiques (MAEC) proposées sur le territoire « Niort Sud-Ouest » au titre de la programmation 2015-2020.

Elle complète la notice nationale d'information sur les mesures agroenvironnementales et climatiques (MAEC) et les aides à l'agriculture biologique 2015-2020, disponible sous Télépac.

**La notice nationale
d'information sur les MAEC
et l'AB 2015-2020
(disponible sous Télépac)**

contient

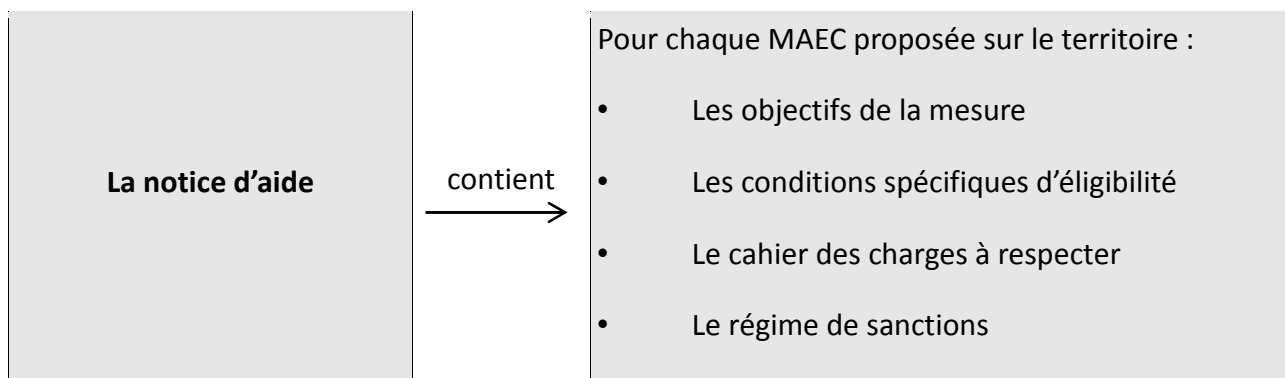
- Les conditions d'engagement dans les MAEC et l'AB
- Les obligations générales à respecter
- Les contrôles et le régime de sanctions
- Comment remplir les formulaires

**La notice d'information du
territoire**

contient

Pour l'ensemble du territoire :

- La liste des MAEC proposées sur le territoire
- Les conditions générales d'éligibilité
- Les modalités de demande d'aide



Les bénéficiaires de MAEC doivent respecter, comme pour les autres aides, les exigences de la conditionnalité présentées et expliquées dans les différentes fiches conditionnalité qui sont à votre disposition sous télépac.

Lisez cette notice attentivement avant de remplir votre demande d'engagement en MAEC.

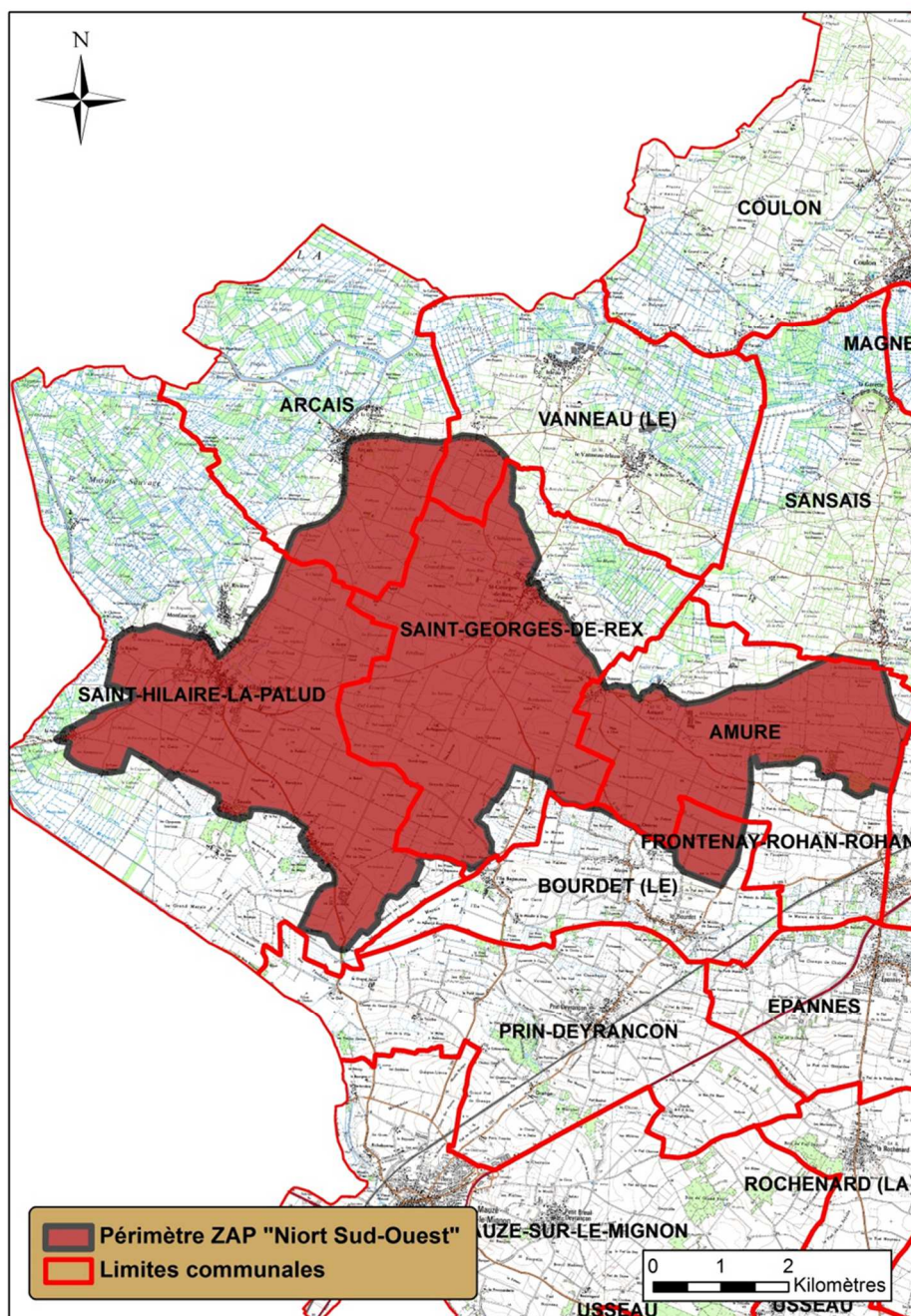
Si vous souhaitez davantage de précisions contactez votre DDT

1. PERIMETRE DU TERRITOIRE « Niort Sud-Ouest »

Seuls les éléments situés sur ce territoire sont éligibles aux mesures localisées qui y sont proposées (Cf. § 3).

En ce qui concerne les mesures « systèmes », seules les exploitations dont 50 % de la SAU est située sur un ou plusieurs territoires où la mesure strictement identique est proposée, en année 1 sont éligibles.

Le territoire des plaines de « **Niort Sud-Ouest** » se situe à l'extrême sud-ouest des Deux-Sèvres, à proximité de la limite administrative du département de la Charente-Maritime. Il représente 3 944 ha répartis sur une proportion plus ou moins élevée des communes suivantes : AMURE, SAINT-GEORGES-DE-REX, ARCAIS, SAINT-HILAIRE-LA-PALUD et LE BOURDET.



Carte 1 : localisation du territoire MAEc « Niort Sud-Ouest ».

2. RESUME DU DIAGNOSTIC AGROENVIRONNEMENTAL DU TERRITOIRE

Le territoire est basé sur un enjeu majeur, **l'enjeu BIODIVERSITE**.

Le paysage est essentiellement dominé par de vastes espaces ouverts que sont les plaines céréalières du bassin versant du Marais poitevin, disposées sur un vaste plateau calcaire où l'altitude varie de 4 à 35 mètres. La céréaliculture est donc la pratique agricole dominante sur le secteur bien que le système de polyculture-élevage soit encore présent de manière localisée. Ainsi, l'occupation des sols est en majorité dominée par les cultures annuelles (88%), tandis que les céréales représentent près de 55% de la SAU contre environ 23% pour la culture des oléo-protéagineux. Globalement, le milieu fréquenté par l'avifaune de plaine sur ce secteur est

caractérisé par une mosaïque de cultures diversifiées (céréales diverses, colza, tournesol, pois, ray-grass, graminées diverses, luzerne, trèfle, etc.), entrecoupées par de rares zones de prairies permanentes avec des maillages relictuels de haies.

Située dans la périphérie immédiate de la ZPS « Marais Poitevin » - FR 5410100, la Zone d'Action Prioritaire (ZAP) des Plaines de « Niort-Sud-Ouest » n'a rien à envier, au moins d'un point de vue avifaunistique, aux quatre Zones de Protection Spéciale « avifaune de plaine » du département des Deux-Sèvres. On y retrouve le cortège d'oiseaux des plaines ouvertes dont plusieurs espèces sont d'intérêt communautaire (i.e. espèces inscrites à l'annexe I de la directive 409/79 dite « Directive Oiseaux ») avec des densités, pour certaines d'entre elles, remarquables. L'intérêt avifaunistique majeur de cette zone réside dans la nidification de l'Outarde canepetière, l'Œdicnème criard, le Busard cendré, le Busard Saint-Martin, le Busard des roseaux, la Gorgebleue à miroir et la Pie-grièche écorcheur. Notons également les nidifications possibles ou probables de la Pie-grièche à tête rousse, de l'Elanion blanc ou encore du Hibou des marais. Notons la forte responsabilité de cette zone vis-à-vis de la reproduction de l'Outarde canepetière où, depuis 2012, plus qu'un seul mâle chanteur y est présent en période de reproduction.

3. LISTE DES MAEC PROPOSEES SUR LE TERRITOIRE

Type de couvert et/ou habitat visé	Code de la mesure	Objectifs de la mesure	Montant	Financement
Mesures Systèmes				
Opération système grandes cultures – Niveau 1	PC-NISO-SGN1	Accompagnement de changement durable de pratiques sur l'ensemble du système d'exploitation et améliorer sur le long terme leur performance environnementale globale.	96,19 € / ha /an	25 % MAAF / 75 % FEADER
Opération système grandes cultures – Niveau 2	PC-NISO-SGN2	Accompagnement de changement durable de pratiques sur l'ensemble du système d'exploitation et améliorer sur le long terme leur performance environnementale globale.	169,88 € / ha /an	25 % MAAF / 75 % FEADER
Opération système polyculture-élevage d'herbivores « dominante élevage » - Maintien	PC-NISO-SPM1	Favoriser le recouplage des ateliers animal et végétal ; favoriser l'autonomie alimentaire des exploitations d'élevage.	110,94 € / ha /an	25 % MAAF / 75 % FEADER
Opération système polyculture-élevage d'herbivores « dominante élevage » - Evolution	PC-NISO-SPE1	Favoriser le recouplage des ateliers animal et végétal ; favoriser l'autonomie alimentaire des exploitations d'élevage.	141,12 € / ha /an	25 % MAAF / 75 % FEADER
Opération système polyculture-élevage d'herbivores « dominante céréales » - Maintien	PC-NISO-SPM5	Favoriser le recouplage des ateliers animal et végétal ; favoriser l'autonomie alimentaire des exploitations	82,75 € / ha /an	25 % MAAF / 75 % FEADER

		d'élevage.		
Mesures localisées				
Grandes cultures, dont prairies temporaires de moins de 2 ans ou parcelles en MAE avec un couvert environnemental	PC-NISO-HE01	Création et entretien d'un couvert d'intérêt faunistique	510€ / ha /an	25 % MAAF / 75 % FEADER
Grandes cultures, dont prairies temporaires de moins de 2 ans ou parcelles en MAE avec un couvert environnemental	PC-NISO-HE02	Création et entretien d'un couvert d'intérêt faunistique, avec possibilité de rotation	255 €/ha /an	25 % MAAF / 75 % FEADER
Prairies temporaires et prairies permanentes	PC-NISO-HE03	Gestion extensive de prairie par réduction d'intrants	76,07 € / ha /an	25 % MAAF / 75 % FEADER
Prairies temporaires et prairies permanentes	PC-NISO-HE04	Gestion extensive de prairie par retard de fauche et diminution des intrants sur prairie permanente ou temporaire	298.93 € / ha /an	25 % MAAF / 75 % FEADER
Grandes cultures, dont prairies temporaires de moins de 2 ans ou parcelles en MAE avec un couvert environnemental	PC-NISO-HE05	Amélioration d'un couvert déclaré en gel	136,65 € / ha /an	25 % MAAF / 75 % FEADER
Linéaires de haies	PC-NISO-HA01	Maintien et gestion favorables des linéaires de haies existantes	0.36 € / ml/an	25 % MAAF / 75 % FEADER

Une notice spécifique à chacune de ces mesures, incluant le cahier des charges à respecter, est jointe à cette notice d'information du territoire « **Niort Sud-Ouest** ».

4. MONTANTS D'ENGAGEMENT MINIMUM ET MAXIMUM

Vous ne pouvez vous engager dans une ou plusieurs MAEC de ce territoire que si votre engagement sur ce territoire représente, au total, un montant annuel supérieur ou égal à 300 euros.

Si ce montant minimum n'est pas respecté lors de votre demande d'engagement, celle-ci sera irrecevable.

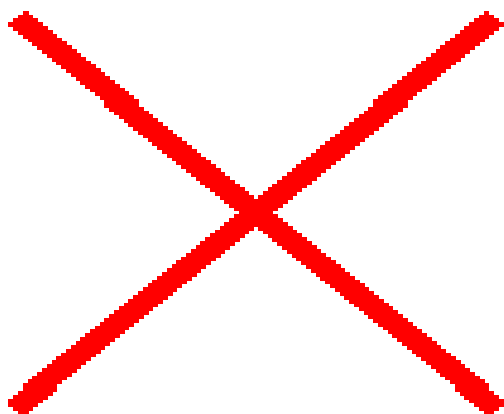
Par ailleurs, le montant de votre engagement est susceptible d'être plafonné selon les modalités d'intervention des différents financeurs qui sont précisées dans la notice d'aide de chaque mesure.

Si ce montant maximum est dépassé, votre demande devra être modifiée.

5. COMMENT REMPLIR LES FORMULAIRES D'ENGAGEMENT POUR UNE NOUVELLE MAEC ?

Pour vous engager en 2015 dans une nouvelle MAEC, vous devez obligatoirement remplir les documents ci-après et les adresser à la DDT avec votre dossier de déclaration de surface avant le 9 juin 2015. Attention, il n'y aura aucun délai supplémentaire et toute demande reçue après cette date sera irrecevable.

5.1 Le registre parcellaire graphique



Pour déclarer des **éléments surfaciques** engagés dans une MAEC (*Système Polyculture-Elevage, Système Grandes Cultures, PC-NISO-HE01, PC-NISO-HE02, PC-NISO-HE03, PC-NISO-HE04, PC-NISO-HE05*), vous devez dessiner, sur l'exemplaire du RPG que vous

renverrez à la DDT, les surfaces que vous souhaitez engager dans chacune des MAEC proposées. Chaque élément surfacique engagé doit correspondre à une parcelle numérotée. Pour de plus amples indications, reportez-vous à la notice nationale d'information sur les MAEC et l'agriculture biologique 2015-2020.

Pour déclarer des **éléments linéaires** engagés dans une MAEC (*PC-NISO-HA1*), vous devez également localiser les éléments linéaires (ex : haies, ripisylves, talus, fossés ou bandes refuge) que vous souhaitez engager dans chacune de ces MAEC. Chaque élément devra être numéroté. Pour de plus amples indications, reportez-vous à la notice nationale d'information sur les MAEC et l'agriculture biologique 2015-2020.

5.2 Le formulaire « Registre Parcellaire Graphique - Descriptif des parcelles »

Ce formulaire doit être rempli pour déclarer les éléments surfaciques engagés en MAEC.

Indiquer le numéro de l'ilot où se situe l'engagement MAEC

Numéro d'ilot	Numéro de parcelle

ement MAEC

MAEC / AGROFORESTERIE			
MAEC 1 (4)	MAEC 2 (4)	MAEC 3 (4)	Agroforesterie (5)



Indiquer le numéro de l'ilot où se situera l'engagement MAEC

--

5.3 Le formulaire « Registre parcellaire - Descriptif des éléments MAEC linéaires et ponctuels »

Ce formulaire doit être rempli pour chaque élément linéaire ou ponctuel que vous souhaitez engager en MAEC et que vous avez localisé sur le feuillet RPG. Pour de plus amples indications, reportez-vous à la notice nationale d'information sur les MAEC et l'agriculture biologique 2015-2020.

5.4 Le formulaire « Demande d'aides (Premier pilier – ICHN - MAEC - BIO – Assurance récolte) »

Vous devez cocher, à la rubrique « ICHN – MAEC – BIO », la case Mesure agroenvironnementale et climatique, et déclarer en cochant la case correspondante :

☐ « m'engager dans une MAEC de la programmation 2015-2020 ».

5.5 Le formulaire « Déclaration des effectifs animaux »

Le cas échéant, si pour une ou plusieurs mesures proposées sur le territoire, le chargement ou les effectifs animaux interviennent . Vous devez remplir le formulaire « déclaration des effectifs animaux » pour renseigner les animaux de votre exploitation autres que bovins, afin que la DDT soit en mesure de calculer le chargement ou les effectifs animaux de votre exploitation.

5.6 Le formulaire « Déclaration de montée et de descente d'estive »

Le cas échéant, si l'une des mesures du territoire s'adresse aux entités collectives et que le chargement ou les effectifs animaux interviennent . Vous devez remplir le formulaire « déclaration de montée et de descente d'estive » pour renseigner l'ensemble des animaux herbivores pâurant sur les surfaces collectives dont vous assurez la gestion.

Ce formulaire est à renvoyer à la DDT au plus tard le 31 décembre 2015), afin que celle-ci soit en mesure de calculer le chargement ou les effectifs animaux présents sur vos surfaces.