



UNION EUROPÉENNE

FONDS EUROPÉEN AGRICOLE
POUR LE DÉVELOPPEMENT RURAL



Direction départementale des territoires
de la Vienne

Mesure agroenvironnementale et climatique (MAEC)

Notice d'information du territoire « CAPTAGES du Sud Vienne »

Campagne 2015

Accueil du public du lundi au vendredi de 9h à 12h et de 14h à 16h30

Correspondant MAEC de la DDT :

Marie-Claire Rossard

téléphone : 05 49 03 13 14

e mail : marie-claire.rossard@vienne.gouv.fr

Cette notice présente l'ensemble des mesures agroenvironnementales et climatiques (MAEC) proposées sur le territoire «Captages du Sud Vienne» au titre de la programmation 2015-2020. Elle complète la notice nationale d'information sur les mesures agroenvironnementales et climatiques (MAEC) et les aides à l'agriculture biologique 2015-2020, disponible sous TelePAC

**La notice nationale
d'information sur les MAEC
et l'AB 2015-2020
(disponible sous TelePAC)**

contient

- Les conditions d'engagement dans les MAEC et l'AB
- Les obligations générales à respecter
- Les contrôles et le régime de sanctions
- Comment remplir les formulaires

**La notice d'information du
territoire**

contient

- Pour l'ensemble du territoire :
- La liste des MAEC proposées sur le territoire
 - Les conditions générales d'éligibilité
 - Les modalités de demande d'aide

La notice d'aide

contient

- Pour chaque MAEC proposée sur le territoire :
- Les objectifs de la mesure
 - Le montant de la mesure
 - Les conditions spécifiques d'éligibilité
 - Les critères de sélection des dossiers
 - Le cahier des charges à respecter
 - Le régime de sanctions

Les bénéficiaires de MAEC doivent respecter, comme pour les autres aides, les exigences de la conditionnalité présentées et expliquées dans les différentes fiches conditionnalité qui sont à votre disposition sous TelePAC .

Lisez cette notice attentivement avant de remplir votre demande d'engagement en MAEC.

Si vous souhaitez davantage de précisions contactez votre DDT

1. PERIMETRE DU TERRITOIRE « Captages du Sud Vienne »

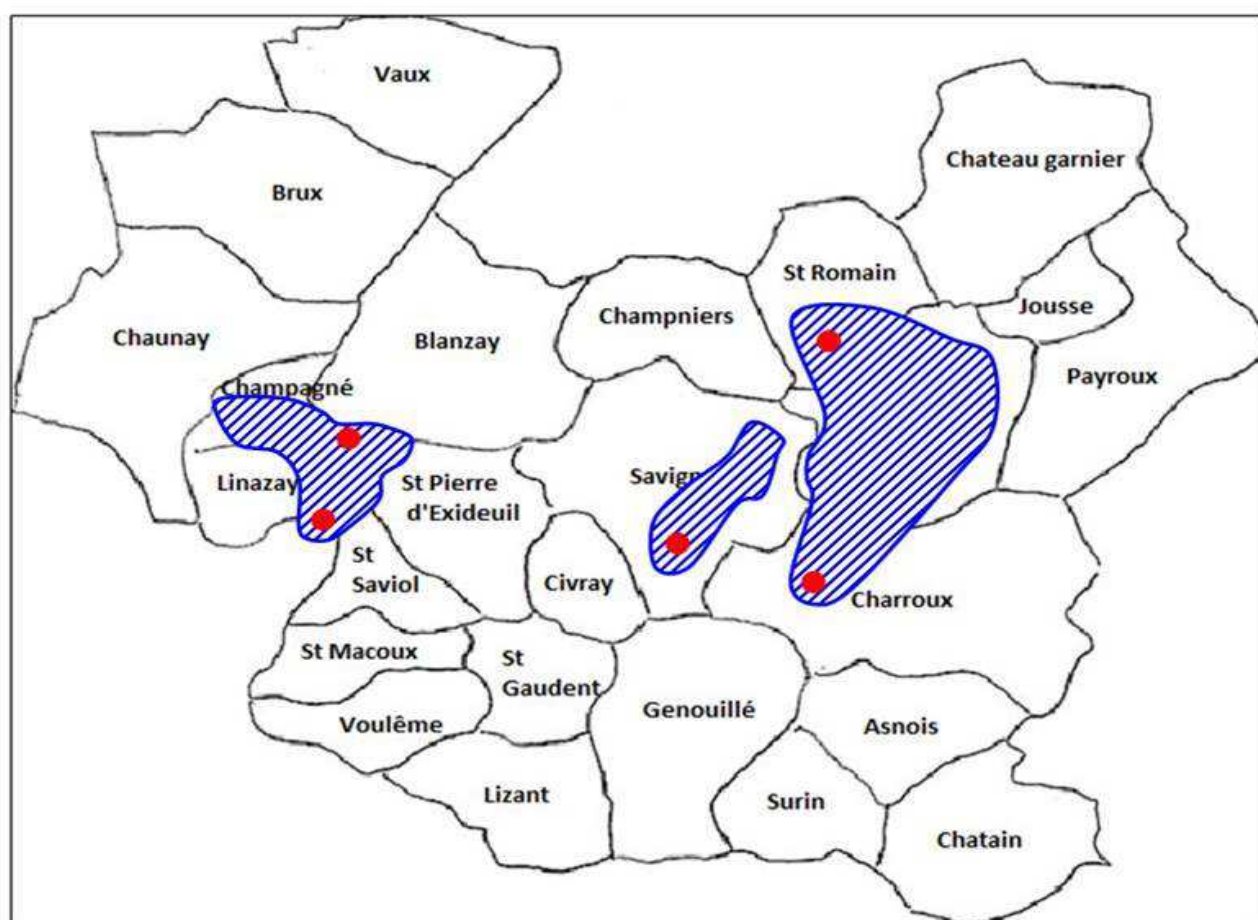
Seuls les éléments situés sur ce territoire sont éligibles aux mesures localisées qui y sont proposées (Cf. § 3).

En ce qui concerne les mesures « systèmes », seules sont éligibles les exploitations dont 50 % de la SAU est située en année 1 sur un ou plusieurs territoires où les mesures systèmes sont ouvertes. Le cahier des charges de la mesure à respecter correspond à celle du territoire où l'exploitation a le plus de surfaces.

Les AAC du Sud Vienne s'étendent sur 4695 ha dont 3695 ha de SAU agricole.

Ces périmètres concernent les 9 communes suivantes : Limalonges, Saint Saviol, Linazay, Champagné le Sec, Saint pierre d'exideuil, Savigné, Charroux, Chapelle Bâton, Saint Romain.

Pour plus de précision, veuillez consulter les cartes IGN des périmètres en annexe 1.



2. RESUME DU DIAGNOSTIC AGROENVIRONNEMENTAL DU TERRITOIRE

Les Bassins d'alimentation de captages du Sud Vienne sont classés en zones actions prioritaires. Ces zones actions prioritaires sont classées pour l'enjeu eau « qualité » en totalité, et l'enjeu eau « quantité » sur le bassin des Renardières représentant environ 1860 ha.

La vulnérabilité du milieu :

BAC des Renardières/Cantes :

Ce bassin est concerné par une forte sensibilité du milieu à l'infiltration sur des points ponctuels. Les sols sont profonds et argileux, cependant le sous-sol est de nature karstique, avec la présence de 10 gouffres. Ainsi, 1/3 de la surface du bassin est classée en vulnérabilité forte avec un risque important de transfert des pollutions diffuses et ponctuelles vers le captage des Cantes.

BAC de Bellevue :

Ce bassin est concerné par une sensibilité faible sur toute sa surface, à l'exception de la vallée sèche sensible à l'infiltration et donc classée en zone vulnérable forte. Cette zone représente 16 ha. Les sols sont des terres rouges à châtaigné avec la présence de silex.

BAC des Bouquets/Champs :

Ce bassin est concerné par une sensibilité moyenne sur toute sa surface avec une vallée sèche de 66 ha classée en zones vulnérable forte. En majorité les sols sont peu profonds, car c'est un secteur de petite groie. Les sols sont sensibles à l'infiltration en continue.

Diagnostic agricole du territoire :

Les pratiques agricoles sur le territoire :

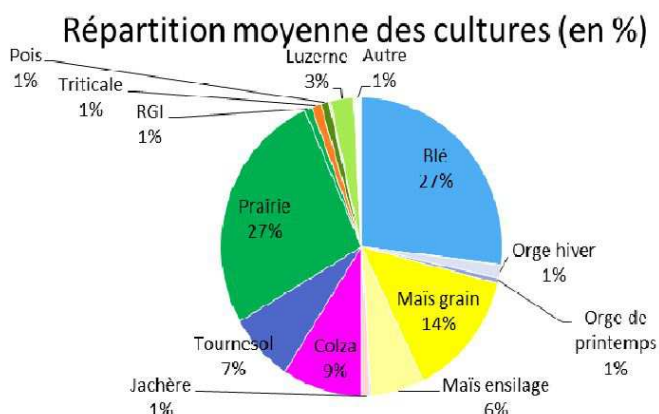
L'agriculture est la principale activité sur les bassins d'alimentation de captage avec **une surface agricole utile totale sur les 3 Bassins de 3679 ha soit 78 % de la surface totale des bassins. Peu d'agriculteurs ont 50 % de leur SAU dans un des Bassins. Cela s'explique par la faible surface des bassins au vu du nombre d'agriculteurs concernés (109 agriculteurs).**

Les évolutions notables de l'agriculture sur le territoire depuis les vingt dernières années sont essentiellement une **diminution de l'élevage et donc des prairies associées (BAC Bouquet/Champs et Bellevue), le vieillissement de la population agricole, et l'augmentation des surfaces par exploitation.**

BAC des Renardières/Cantes :

Assolement sur ce bassin est diversifié. 6 % des sols non implantés en hiver. Les gouffres ne sont pas protégés.

L'indice de risque lié aux pratiques agricole est faible mais la vulnérabilité du milieu est forte, ainsi une zone importante du bassin est classée en risque de transferts des pollutions élevés.



11% de la surface du BAC est concernée par l'irrigation, mais peu de présence de structures fixes. 7 agriculteurs sont en Bio avec des conversions récentes.

Présence d'élevage : 44 éleveurs / 62 agriculteurs, avec majorité de bovin allaitants (40 %) + laitiers et caprin (25 %). ¼ de céréalier purs avec tendance à la perte de l'élevage.

21 exploitations possèdent des bâtiments d'élevage dans le BAC.

Sur ce BAC, 74 % des apports d'azote sont minéraux, 26 % sont organiques. Présence d'échange paille/fumier.

BAC de Bellevue:

Assolement : **5 cultures principales**

Blé 34%, prairies 16% tournesol 18%, maïs grain irrigué 13 %, colza 10 %

13,8% de la surface du BAC est concernée par l'irrigation, pas de structure fixe.

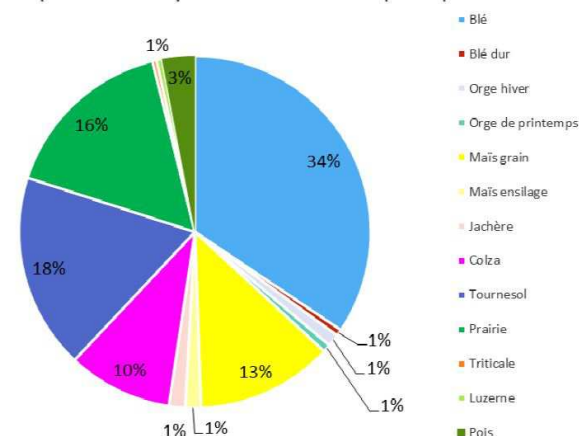
8% de sols non implantés en hiver.

1 seul agriculteur en Bio / 20.

Forte présence des entreprises de travaux agricoles.

Sur ce BAC, 90 % des apports d'azote sont minéraux.

Répartition moyenne des cultures (en %)



Activité : **encore de l'élevage 7 /20 agriculteurs** (50 % bovin allaitant, 25% caprin et 25% porcin hors sol) **mais en transition vers de la céréaliculture.**

BAC de Bouquets/Champs :

Assolement : **3 cultures principales**

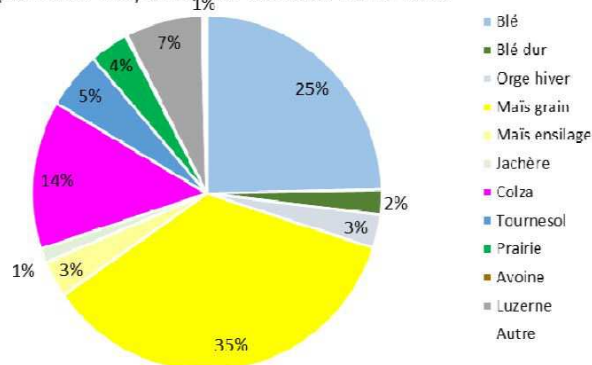
Monoculture maïs grain irrigué : 35%, blé 25%, 14 % de colza, luzerne 7 %, 5% de tournesol, prairie 4%.

43% de sols non implantés en hiver (sols nus et repousses)

57,8% de la surface du BAC est concernée par l'irrigation, avec présence de structure fixe.

Très forte céréalisation avec présence de maïs irrigué (pivots) au centre du BAC.

Répartition moyenne des cultures sur le BAC



Élevage : 8 /32 agriculteurs (3 allaitants, 2 bovin laitiers + 3 caprins). 2 agriculteurs sont en Bio mais peu de surface. **Sur ce BAC, 90 % des apports d'azote sont d'origine minérale.**

3. LISTE DES MAEC PROPOSEES SUR LE TERRITOIRE

Type de couvert et/ou habitat visé	Code de la mesure	Objectifs de la mesure	Montant	Financement
Maintien de l'élevage et des prairies	PC_CSVI_SPE5	Polyculture élevage céréales évolution	112,93 €/ha/an	25 % AELB 25 % AEAG 50 % FEADER
Maintien de l'élevage et des prairies	PC_CSVI_SPM5	Polyculture élevage céréales maintien	82,75 €/ha/an	25 % AELB 25 % AEAG 50 % FEADER
Surface en herbe	PC_CSVI_HE01	Création d'un couvert herbacé et enregistrement des pratiques	88.56 €/ha/an	25 % AELB 25 % AEAG 50 % FEADER
Haies	PC_CSVI_HA01	Entretien des haies existantes	0.54 €/ml/an	25% MAAF 75% FEADER

Une notice spécifique à chacune de ces mesures, incluant le cahier des charges à respecter, est jointe à cette notice d'information du territoire « Captages du Sud Vienne ».

4. MONTANTS D'ENGAGEMENT MINIMUM ET MAXIMUM

Vous ne pouvez-vous engager dans une ou plusieurs MAEC de ce territoire que si votre engagement sur ce territoire représente, au total, un montant annuel supérieur ou égal à 300 euros.

Si ce montant minimum n'est pas respecté lors de votre demande d'engagement, celle-ci sera irrecevable.

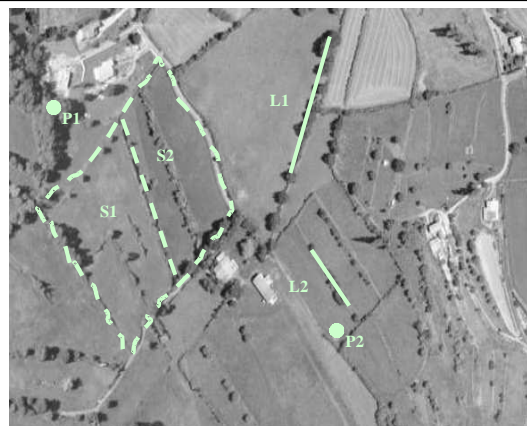
Par ailleurs, le montant de votre engagement est susceptible d'être plafonné selon les modalités d'intervention des différents financeurs qui sont précisées dans la notice d'aide de chaque mesure. Si ce montant maximum est dépassé, votre demande devra être modifiée.

5. COMMENT REMPLIR LES FORMULAIRES D'ENGAGEMENT POUR UNE NOUVELLE MAEC ?

Pour vous engager en 2015 dans une nouvelle MAEC, vous devez obligatoirement remplir les documents ci-après et les adresser à la DDT avec votre dossier de déclaration de surface **avant le 9 juin 2015**.

5.1 Le registre parcellaire graphique

Pour déclarer des **éléments surfaciques** engagés dans une MAEC (PC-ASVI-SPE5 ; PC-ASVI-SPM5 ; PC-ASVI HE01), vous devez dessiner, sur l'exemplaire du RPG que vous renverrez à la DDT, les surfaces que vous souhaitez engager dans chacune des MAEC proposées. Chaque élément surfacique engagé doit correspondre à une parcelle numérotée. Pour de plus amples indications, reportez-vous à la notice nationale d'information sur les MAEC et l'agriculture biologique 2015-2020.



Pour déclarer des **éléments linéaires** engagés dans une MAEC (PC-ASVI-HA01), vous devez également dessiner d'un trait les éléments linéaires (ex : haies, ripisylves, talus, fossés ou bandes refuge) que vous souhaitez engager dans chacune de ces MAEC. Chaque élément devra être numéroté. Pour de plus amples indications, reportez-vous à la notice nationale d'information sur les MAEC et l'agriculture biologique 2015-2020.

5.2 Le formulaire « Registre Parcellaire Graphique - Descriptif des parcelles »

Ce formulaire doit être rempli pour déclarer les éléments surfaciques engagés en MAEC.

Numéro d'ilot	Numéro de parcelle

Indiquer le numéro de l'ilot où se situera l'engagement MAEC

MAEC / AGROFORESTERIE			
MAEC 1 (4)	MAEC 2 (4)	MAEC 3 (4)	Agroforesterie (5)

Reporter le numéro de la parcelle renseignée sur le RPG correspondant exactement à l'élément engagé

Le code de la MAEC, pour chaque élément surfacique engagé dans une MAEC, est le code indiqué au paragraphe 3 de ce document pour chaque mesure proposée. Ce code est par ailleurs repris dans les fiches spécifiques à chacune de ces mesures.

ATTENTION : pour identifier les « surfaces cibles » de la mesure SHP, ce code est légèrement différent du code mesure. Se reporter à la notice d'aide ci-joint.

5.3 Le formulaire « Registre parcellaire - Descriptif des éléments MAEC linéaires et ponctuels »

Le cas échéant si l'une des mesures du territoire comporte les Linea ou la SHP

Ce formulaire doit être rempli pour chaque élément linéaire ou ponctuel que vous souhaitez engager en MAEC et que vous avez localisé sur le feuillet RPG. Pour de plus amples indications, reportez-vous à la notice nationale d'information sur les MAEC et l'agriculture biologique 2015-

2020.

5.4 Le formulaire « Demande d'aides (Premier pilier – ICHN - MAEC - BIO – Assurance récolte) »

Vous devez cocher, à la rubrique « ICHN – MAEC –BIO », la case Mesure agroenvironnementale et climatique, et déclarer en cochant la case correspondante :

■ « m'engager dans une MAEC de la programmation 2015-2020 ».

5.5 Le formulaire « Déclaration des effectifs animaux »

Le cas échéant, si pour une ou plusieurs mesures proposées sur le territoire, le chargement ou les effectifs animaux interviennent . Vous devez remplir le formulaire « déclaration des effectifs animaux » pour renseigner les animaux de votre exploitation autres que bovins, afin que la DDT soit en mesure de calculer le chargement ou les effectifs animaux de votre exploitation.