



UNION EUROPÉENNE

FONDS EUROPÉEN AGRICOLE
POUR LE DÉVELOPPEMENT RURAL



Liberté • Égalité • Fraternité

RÉPUBLIQUE FRANÇAISE

PREFET DE LA VIENNE

Direction départementale des territoires
de la Vienne

Mesure agroenvironnementale et climatique (MAEC)

Notice d'information du territoire « Plaine du Mirebalais - Neuvilleois »

Campagne 2015

Accueil du public du lundi au vendredi de 9h à 12h et de 14h à 16h30

Correspondant MAEC de la DDT :

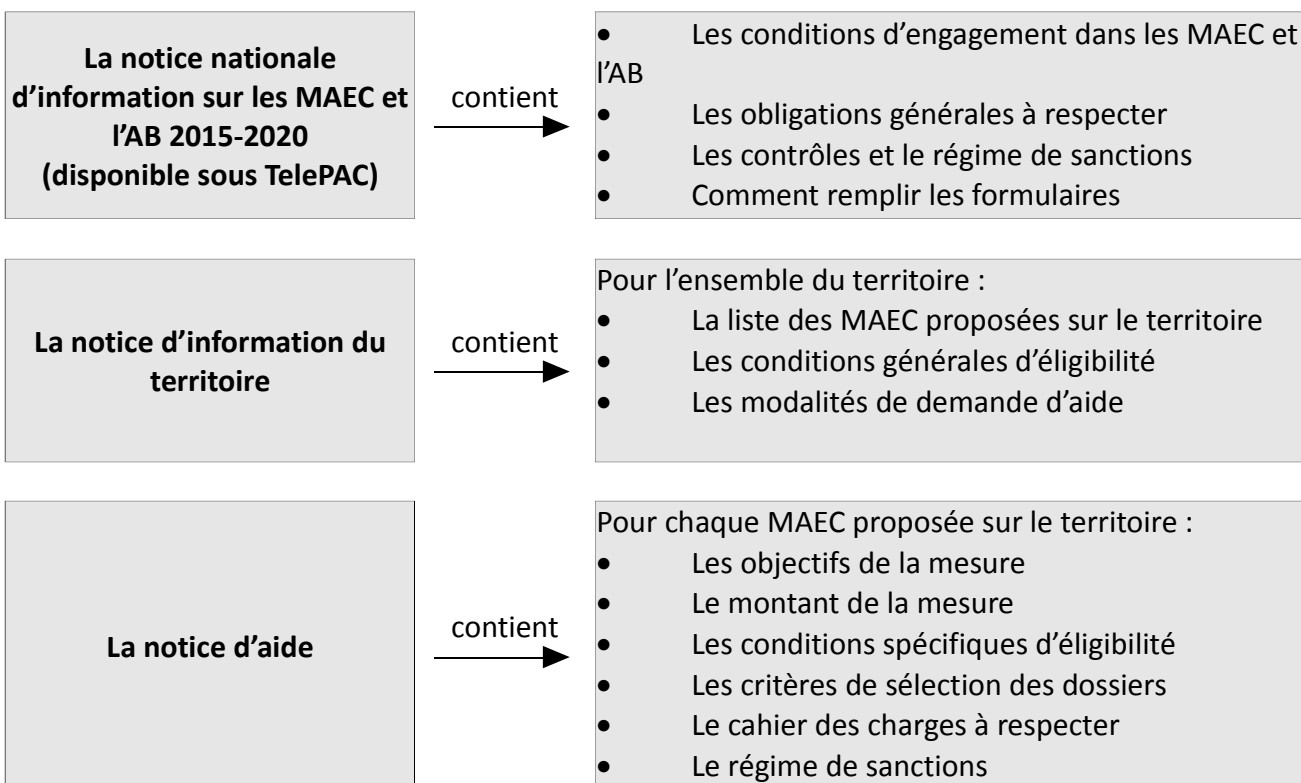
Marie-Claire Rossard

Téléphone : 05 49 03 13 14

E-mail : marie-claire.rossard@vienne.gouv.fr

Cette notice présente l'ensemble des mesures agroenvironnementales et climatiques (MAEC) proposées sur le territoire « Plaine du Mirebalais - Neuvilleois » au titre de la programmation 2015-2020.

Elle complète la notice nationale d'information sur les mesures agroenvironnementales et climatiques (MAEC) et les aides à l'agriculture biologique 2015-2020, disponible sous TelePAC.



Les bénéficiaires de MAEC doivent respecter, comme pour les autres aides, les exigences de la conditionnalité présentées et expliquées dans les différentes fiches conditionnalité qui sont à votre disposition sous TelePAC.

Lisez cette notice attentivement avant de remplir votre demande d'engagement en MAEC.

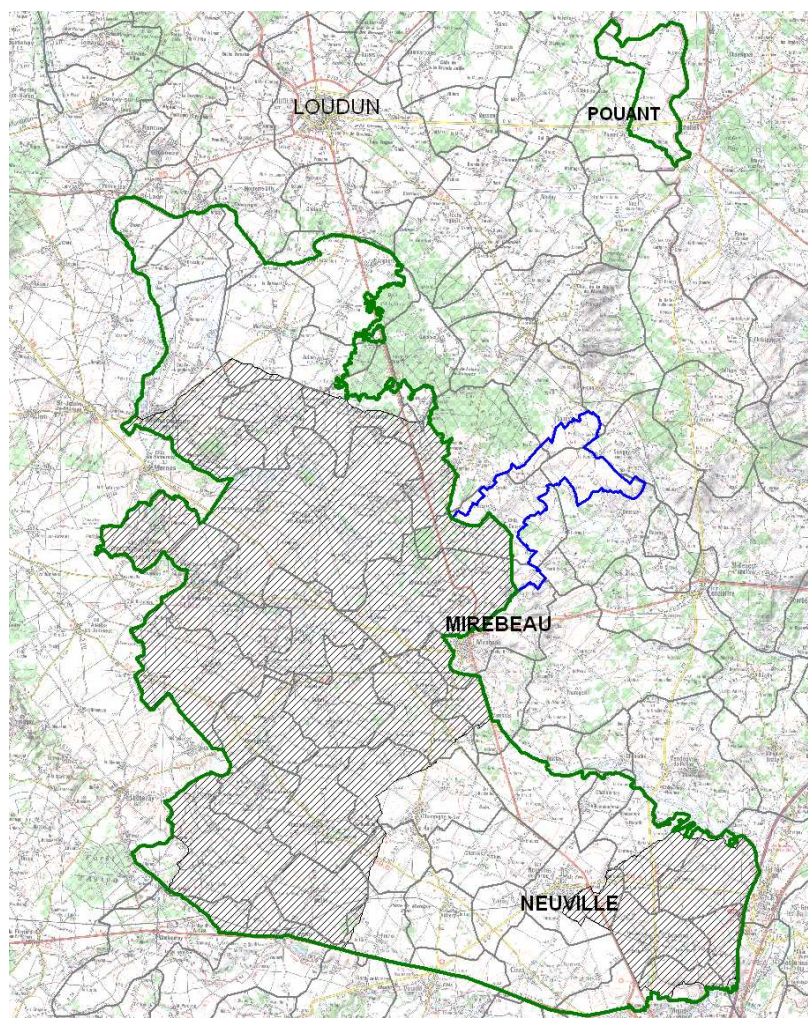
Si vous souhaitez davantage de précisions contactez votre DDT.

1. PERIMETRE DU TERRITOIRE « Plaine du Mirebalais - Neuvilleois »

Seuls les éléments situés sur ce territoire sont éligibles aux mesures localisées qui y sont proposées (Cf. § 3).

En ce qui concerne les mesures « systèmes », seules sont éligibles les exploitations dont 50 % de la SAU est située en année 1 sur un ou plusieurs territoires où les mesures systèmes sont ouvertes .
Le cahier des charges de la mesure à respecter correspond à celle du territoire où l'exploitation a le plus de surfaces.

Les communes concernées sont : Amberre, Angliers, Arcay, Aulnay, Avanton, Ayrion, Blaslay, Chabournay, Chalandray, Champigny-le-Sec, Charrais, Chasseneuil-du-Poitou, La Chaussée, Cherves, Chiré-en-Montreuil, Chouppes, Cisse, Coussay, Craon, Cuhon, Frozes, La Grimaudière, Guesnes, Jaunay-Clan, Maillé, Maisonneuve, Martaize, Massognes, Mazeuil, Migné-Auxances, Mirebeau, Moncontour, Moncontour (Saint-Chartre), Mouterre-Silly, Neuville-de-Poitou, Pouant, Le Rochereau, Saint-Clair, Saint-Jean-de-Sauves, Saint-Laon, Varennes, Vendœuvre-du-Poitou, Verrue, Villiers, Vouille, Vouzailles, Yversay.



2. RESUME DU DIAGNOSTIC AGROENVIRONNEMENTAL DU TERRITOIRE

Les exigences écologiques de l'outarde et des oiseaux de plaine associés peuvent être résumées en quatre points clés dont les 3 premiers ont été retenus pour l'élaboration des cahiers des charges MAE :

- **Surfaces en herbe sans intervention de mai à juillet = sites de reproduction (Outarde canepetière...)**
- **Surfaces en herbe riches en insectes = sources d'alimentation (Outarde, Cédicnèmes, Busards ...)**
- **Arbre, haie, bosquet = zones essentielles pour les ressources trophiques des oiseaux (insectes...) + postes de chant pour certaines espèces (Bruant ortolan).**
- Couverts calmes à l'automne (colza) = abris des rassemblements

Certaines des pratiques à encourager pour répondre aux enjeux environnementaux concernent aussi bien éleveurs que céréaliers notamment celles qui touchent à l'hétérogénéité du paysage :

- diversification de l'assolement
- parcelles culturales allongées de taille inférieure à 8 ha
- conservation des bords de parcelles enherbés (essentiel pour le maintien des ressources trophiques (insectes, graines...).
- Maintenir et restaurer les éléments fixes du paysage que sont les arbres isolés, vergers...

tandis que d'autres sont un peu différentes selon que l'exploitant soit en système purement céréalier ou en système de polyculture élevage.

Céréaliers :

- Intégrer une part de légumineuse (sainfoin, luzerne...) dans la rotation culturale soit en lien avec des éleveurs soit avec des semenciers.
- Mettre en jachère certaines parcelles ou parties de parcelles moins productives afin de créer des zones refuges permanentes.
- Réduction des intrants (herbicides et insecticides), notamment sur les bords de champ.
- Entretien des parcelles de jachères non engagée en MAE, car comptabilisées dans les SIE, en dehors des périodes de nidifications (1 broyage en avril et 1 broyage en septembre préservent les espèces de plaines (dont le gibier) tout en empêchant la montée à graine des chardons).
- Privilégier la fauche au broyage pour l'entretien des parcelles en gel ou en « jachère outarde »

Éleveurs :

- Augmenter les surfaces en luzernes (rotation à l'échelle du territoire avec des céréaliers par exemple) mais diminuer le nombre de fauche annuel (pas de fauche du 15 mai au 31 juillet).
- Diminuer la vitesse de fauche et faucher du centre vers le bord afin de limiter les risques de mortalité des femelles d'outarde et de l'ensemble de l'avifaune.
- Alerter la LPO en cas de découverte de nid d'outardes (même après la fauche les œufs peuvent encore être sauvés et pris en charge par le centre d'élevage)

3. LISTE DES MAEC PROPOSEES SUR LE TERRITOIRE

Type de couvert et/ou habitat visé	Code de la mesure	Objectifs de la mesure	Montant	Financement
Gel	PC-MINE-HE01	Amélioration d'un couvert déclaré au titre du gel	136,65 € / ha de SAU	75 % FEADER 25 % Etat
Surfaces en herbe	PC-MINE-HE02	Création d'un couvert herbacé favorable à l'alimentation et à la reproduction de l'avifaune, sans rotation	510 € / ha de SAU	75 % FEADER 25 % Etat
Surfaces en herbe	PC-MINE-HE03	Création d'un couvert herbacé favorable à l'alimentation et à la reproduction de l'avifaune, avec rotation	255€ / ha de SAU	75 % FEADER 25 % Etat
Surfaces en herbe	PC-MINE-HE04	Création et entretien d'un maillage de zones de régulation écologique	353,86 € / ha de SAU	75 % FEADER 25 % Etat
Surfaces en herbe	PC-MINE-HE05	Gestion d'une prairie pour être favorable à l'outarde et à l'avifaune associée, sans intervention du 20 mai au 31 juillet sans fertilisation azotée	298,93 € / ha de SAU	75 % FEADER 25 % Etat
Surfaces en herbe	PC-MINE-HE06	Création et gestion d'une prairie pour être favorable à l'outarde et à l'avifaune associée, sans intervention du 20 mai au 31 juillet sans fertilisation azotée	387,49 € / ha de SAU	75 % FEADER 25 % Etat
Surfaces en herbe	PC-MINE-HE07	Gestion d'une prairie pour être favorable à l'outarde et à l'avifaune associée, sans intervention du 20 mai au 31 juillet	222,86 € / ha de SAU	75 % FEADER 25 % Etat
Surfaces en herbe	PC-MINE-HE08	Création et gestion d'une prairie pour être favorable à l'outarde et à l'avifaune associée, sans intervention du 20 mai au 31 juillet	311,42 € / ha de SAU	75 % FEADER 25 % Etat
Haies	PC-MINE-HA01	Entretien des haies localisées de manière pertinente	0,36 € / ml	75 % FEADER 25 % Etat
Arbres	PC-MINE-AR01	Entretien d'arbres isolés ou en alignement	3,96 € / arbre	75 % FEADER 25 % Etat

Toute la SAU	PC-MINE-SPM1	Opération systèmes polyculture-élevage d'herbivores « dominante élevage » Maintien	110.94 € / ha de SAU	75 % FEADER 25 % Etat
Toute la SAU	PC-MINE-SPE1	Opération systèmes polyculture-élevage d'herbivores « dominante élevage » Evolution	141.12 € / ha de SAU	75 % FEADER 25 % Etat
Toute la SAU	PC-MINE-SPM5	Opération systèmes polyculture-élevage d'herbivores « dominante Céréales » Maintien	82.75 € / ha de SAU	75 % FEADER 25 % Etat
Toute la SAU	PC-MINE-SPE5	Opération systèmes polyculture-élevage d'herbivores « dominante Céréales » Evolution	112.93 € / ha de SAU	75 % FEADER 25 % Etat

Une notice spécifique à chacune de ces mesures, incluant le cahier des charges à respecter, est jointe à cette notice d'information du territoire « Plaine du Mirebalais - Neuvilleois ».

4. MONTANTS D'ENGAGEMENT MINIMUM ET MAXIMUM

Vous ne pouvez vous engager dans une ou plusieurs MAEC de ce territoire que si votre engagement sur ce territoire représente, au total, un montant annuel supérieur ou égal à 300 euros.

Si ce montant minimum n'est pas respecté lors de votre demande d'engagement, celle-ci sera irrecevable.

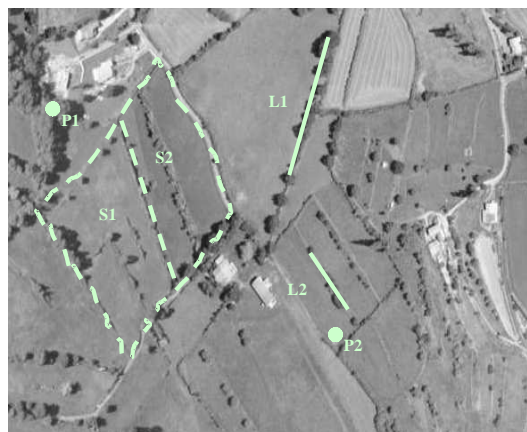
Par ailleurs, le montant de votre engagement est susceptible d'être plafonné selon les modalités d'intervention des différents financeurs qui sont précisées dans la notice d'aide de chaque mesure. Si ce montant maximum est dépassé, votre demande devra être modifiée.

5. COMMENT REMPLIR LES FORMULAIRES D'ENGAGEMENT POUR UNE NOUVELLE MAEC ?

Pour vous engager en 2015 dans une nouvelle MAEC, vous devez obligatoirement remplir les documents ci-après et les adresser à la DDT avec votre dossier de déclaration de surface **avant le 9 juin 2015**.

5.1 Le registre parcellaire graphique

Pour déclarer des **éléments surfaciques** engagés dans une MAEC, (PC-MINE-HE01 ; PC-MINE-HE02 ; PC-MINE-HE03 ; PC-MINE-HE04 ; PC-MINE-HE05 ; PC-MINE-HE06 ; PC-MINE-HE07 ; PC-MINE-HE08 ; PC-MINE-HA01 ; PC-MINE-AR01 ; PC-MINE-SPM1 ; PC-MINE-SPE1 ; PC-MINE-SPM5 ; PC-MINE-SPE5) vous devez dessiner, sur l'exemplaire du RPG que vous renverrez à la DDT, les surfaces que vous souhaitez engager dans chacune des MAEC proposées. Chaque élément surfacique engagé doit correspondre à une parcelle numérotée. Pour de plus amples indications, reportez-vous à la notice nationale d'information sur les MAEC et l'agriculture biologique 2015-2020.



Pour déclarer des **éléments linéaires** engagés dans une MAEC, (PC-MINE-HA01) vous devez également dessiner d'un trait les éléments linéaires (ex : haies, ripisylves, talus, fossés ou bandes refuge) que vous souhaitez engager dans chacune de ces MAEC. Chaque élément devra être numéroté. Pour de plus amples indications, reportez-vous à la notice nationale d'information sur les MAEC et l'agriculture biologique 2015-2020.

Pour déclarer des **éléments ponctuels** engagés dans une MAEC, (PC-MINE-AR01) vous devez également localiser les éléments ponctuels (ex : mares ou arbres isolés) que vous souhaitez engager dans chacune de ces MAEC. Chaque élément devra être numéroté. Pour de plus amples indications, reportez-vous à la notice nationale d'information sur les MAEC et l'agriculture biologique 2015-2020.

5.2 Le formulaire « Registre Parcellaire Graphique - Descriptif des parcelles »

Ce formulaire doit être rempli pour déclarer les éléments surfaciques engagés en MAEC.

	Numéro d'ilot	Numéro de parcelle

Indiquer le numéro de l'ilot où se situera l'engagement MAEC

MAEC / AGROFORESTERIE			
MAEC 1 (4)	MAEC 2 (4)	MAEC 3 (4)	Agroforesterie (5)

Reporter le numéro de la parcelle renseignée sur le RPG correspondant exactement à l'élément engagé

Le code de la MAEC, pour chaque élément surfacique engagé dans une MAEC, est le code indiqué au paragraphe 3 de ce document pour chaque mesure proposée. Ce code est par ailleurs repris dans les fiches spécifiques à chacune de ces mesures.

ATTENTION : pour identifier les « surfaces cibles » de la mesure SHP, ce code est légèrement différent du code mesure. Se reporter à la notice d'aide ci-joint.

5.3 Le formulaire « Registre parcellaire - Descriptif des éléments MAEC linéaires et ponctuels »

Ce formulaire doit être rempli pour chaque élément linéaire ou ponctuel que vous souhaitez engager en MAEC et que vous avez localisé sur le feuillet RPG. Pour de plus amples indications, reportez-vous à la notice nationale d'information sur les MAEC et l'agriculture biologique 2015-2020.

5.4 Le formulaire « Demande d'aides (Premier pilier – ICHN - MAEC - BIO – Assurance récolte) »

Vous devez cocher, à la rubrique « ICHN – MAEC –BIO », la case Mesure agroenvironnementale et climatique, et déclarer en cochant la case correspondante :

■ « m'engager dans une MAEC de la programmation 2015-2020 ».

5.5 Le formulaire « Déclaration des effectifs animaux »

Vous devez remplir le formulaire « déclaration des effectifs animaux » pour renseigner les animaux de votre exploitation autres que bovins, afin que la DDT soit en mesure de calculer le chargement ou les effectifs animaux de votre exploitation.