



UNION EUROPÉENNE

FONDS EUROPÉEN AGRICOLE
POUR LE DÉVELOPPEMENT RURAL



Direction départementale des territoires de la Charente

Direction départementale des territoires des Deux-Sèvres

Mesure agroenvironnementale et climatique (MAEC)

Notice d'information du territoire « Aire d'Alimentation du Captage de Moulin Neuf »

Campagne 2015

Correspondant MAEC de la DDT de la Charente : « Mme PANNETIER Stéphanie »

téléphone : 05 17 17 39 39

e-mail : stephanie.pannetier@charente.gouv.fr

Correspondant MAEC de la DDT des Deux-Sèvres : « M. SANTER Rémi »

téléphone : 05 49 06 89 84

e-mail : remi.santer@deux-sevres.gouv.fr

Correspondant MAEC opérateur : Marine Talon

téléphone : 05 45 65 97 17

e mail : resources.stfraise@gmail.com

Cette notice présente l'ensemble des mesures agroenvironnementales et climatiques (MAEC) proposées sur le territoire « **Aire d'Alimentation du Captage de Moulin Neuf** » au titre de la programmation 2015-2020.

Elle complète la notice nationale d'information sur les mesures agroenvironnementales et climatiques (MAEC) et les aides à l'agriculture biologique 2015-2020, disponible sous Télépac.

La notice nationale d'information sur les MAEC et l'AB 2015-2020 (disponible sous Télépac)

contient

- Les conditions d'engagement dans les MAEC et l'AB
- Les obligations générales à respecter
- Les contrôles et le régime de sanctions
- Comment remplir les formulaires

La notice d'information du territoire

contient

Pour l'ensemble du territoire :

- La liste des MAEC proposées sur le territoire
- Les modalités de demande d'aide

La notice d'aide

contient

Pour chaque MAEC proposée sur le territoire :

- Les objectifs de la mesure
- Le montant de la mesure
- Les conditions spécifiques d'éligibilité
- Les critères de sélection des dossiers
- Le cahier des charges à respecter
- Le régime de sanctions

Les bénéficiaires de MAEC doivent respecter, comme pour les autres aides, les exigences de la conditionnalité présentées et expliquées dans les différentes fiches conditionnalité qui sont à votre disposition sous Télépac.

Lisez cette notice attentivement avant de remplir votre demande d'engagement en MAEC.

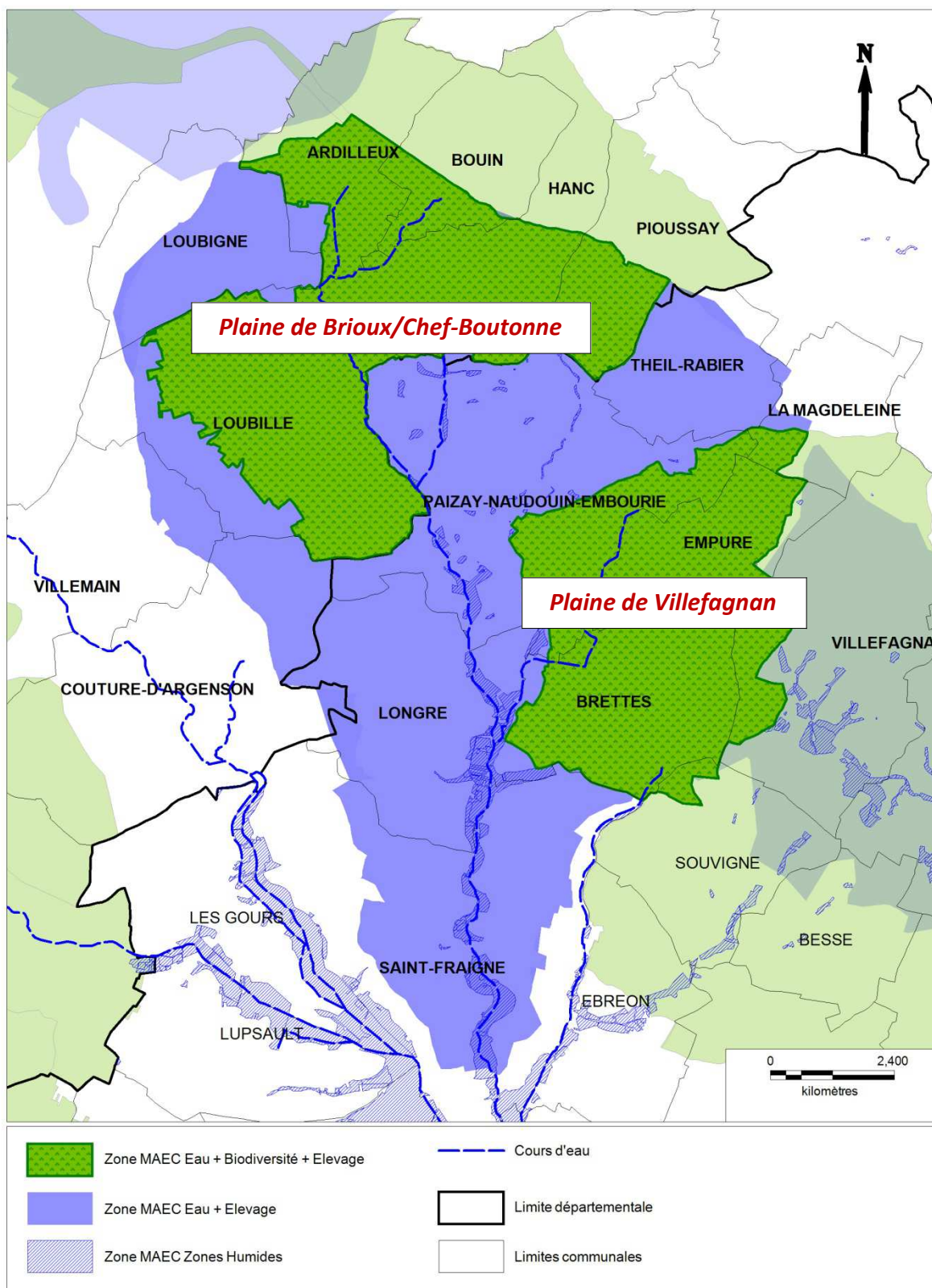
Si vous souhaitez davantage de précisions contactez votre DDT

1. PERIMETRE DU TERRITOIRE « Aire d'Alimentation du Captage de Moulin Neuf »

Seuls les éléments situés sur ce territoire sont éligibles aux mesures localisées qui y sont proposées (Cf. § 3).

En ce qui concerne les mesures « systèmes », seules les exploitations dont 50 % au moins de la SAU est située sur un ou plusieurs territoires en année 1, sont éligibles, si la mesure est ouverte . Le cahier des charges de la mesure à respecter correspond à celle du territoire où l'exploitation a le plus de surfaces.

Le territoire concerné par ces mesures est l'Aire d'Alimentation du Captage (AAC) de Moulin Neuf qui s'étend sur 14 000 ha, dont 11 500 ha de Surface Agricole Utile (SAU), situés en amont de la source de Moulin Neuf. Ce bassin recoupe 16 communes dont 8 se situent en Charente et 8 sur le département des Deux-Sèvres (cf carte ci-dessous).



Mise à jour 23/04/2015 (Conception: SIAEP de St-Fraigne, M.TALLON; Données: Région Poitou-Charentes, DREAL)

2. RESUME DU DIAGNOSTIC AGROENVIRONNEMENTAL DU TERRITOIRE

L'AAC de Moulin Neuf est un territoire fortement rural dont la principale activité économique est l'agriculture. La SAU représente 82% de la surface totale et on peut estimer qu'environ 180 exploitations sont concernées par ce bassin (dont une centaine de sièges sur l'AAC).

Ainsi, même si plus du tiers des exploitations dispose d'un atelier d'élevage (majoritairement sur les communes des Deux-Sèvres, au Nord du bassin), **l'essentiel de l'activité agricole reste attachée aux cultures céréalières (77% de la SAU)**. Il en résulte une occupation du sol fortement consacrée aux grandes cultures. Les cultures céréalières les plus représentées sont le blé tendre, le tournesol, le colza et le maïs. Les cultures de pois et féveroles et les surfaces en prairies temporaires sont en légère augmentation depuis quelques années. Les **rotations sont généralement courtes** en particulier sur les bords de l'Aume où la monoculture de maïs est dominante compte tenu des possibilités offertes par la nature des terres et la proximité du cours d'eau. Concernant l'**élevage**, il est important de noter que les effectifs caprins et porcins représentent les effectifs les plus nombreux. Ainsi, en 2014, on dénombre **31 exploitations en élevage caprin** contre 11 en élevage bovins (données issues de la déclaration PAC 2014, DDT16 et DDT79). Sur l'AAC de Moulin Neuf, la SAU de ces exploitations en polyculture-élevage représente 2 125ha soit 18% de la SAU du territoire.

L'**irrigation** constitue une pratique particulièrement développée sur le secteur, notamment du fait de la faible réserve utile en eau de certains sols du bassin. A cet effet, plusieurs réserves d'eau de substitution ont été construites. Néanmoins, il semble que l'irrigation tende à diminuer et les surfaces irriguées à se réduire.

Les structures tampons telles que les haies ou les zones en herbe sont par ailleurs faiblement représentées, en particulier dans les secteurs aval, proches du captage.

Ainsi, l'AAC de Moulin Neuf est concerné par les quatre Zones d'Actions Prioritaires de Poitou-Charentes. Les enjeux du territoire sont donc :

- ↳ la reconquête de la qualité de l'eau ;
- ↳ le maintien d'une diversité biologique remarquable ;
- ↳ la préservation quantitative de l'eau de la rivière (qui présente des parties assecs certaines années) ;
- ↳ le maintien de l'élevage et des prairies, bien que le nombre d'éleveurs soit devenu relativement faible sur ce territoire

2.1. Enjeu Qualité de l'Eau

Les problématiques rencontrées portent principalement sur les pollutions par les nitrates et, secondairement, sur les pollutions par les produits phytosanitaires :

- ✓ le taux moyen de **nitrates** reste inférieur à 50mg/L mais des valeurs ponctuelles supérieures apparaissent régulièrement ;
- ✓ bien que les normes soient aujourd'hui respectées, les analyses détectent régulièrement la présence de plusieurs molécules de **produits phytosanitaires** interdites.

Au travers de l'outil MAEC et en réponse aux objectifs du programme Re-Sources, le SIAEP de Saint-Fraigne entend :

- ✓ faire baisser le taux moyen de nitrates à 30mg/L et ne jamais dépasser, même lors de pics ponctuels, la valeur de 50 mg/L ;
- ✓ préserver la qualité de l'eau des pollutions par les pesticides dont les concentrations observées par le passé témoignent de la vulnérabilité de la nappe.

2.2. Enjeu biodiversité

La zone d'actions prioritaire concernée par l'enjeu biodiversité représente **46% de la surface totale du bassin de captage, soit 6 484 ha**. Elle correspond à une partie de la **Plaine de Brioux/Chef-Boutonne** sur le département des Deux-Sèvres, au nord du bassin, et à près d'un tiers de la **Plaine de Villefagnan** à l'est (en Charente). Ces deux zones constituent notamment un site de reproduction de l'Outarde canepetière et des espèces de plaines associées (Oedicnème criard, Busard gris etc.). Les pratiques agricoles à développer, en concertation avec la Chambre d'Agriculture de Charente et la Fédération de Chasse en Charente et le GODS en Deux-Sèvres, y sont donc similaires.

Les enjeux sont :

↳ La **restauration de population**

Pour l'**Outarde canepetière** à l'état de conservation dégradé, l'objectif est la restauration d'une population autochtone viable et dynamique. Dans un premier temps, l'objectif est de retrouver un nombre minimal de mâles chanteurs essentiels au développement de l'espèce. Pour cela, il s'agit de reconquérir les espaces favorables (couvert herbacés : luzerne, jachère,...) nécessaires à la survie de l'espèce, soit environ 10-15% de surfaces enherbées gérées de manière adaptée à la biologie de l'espèce. Le lien de cette espèce avec les zones gérées de manière adaptée conduit les outardes à élire les parcelles favorables au sein des rotations agricoles pluriannuelles. La mise en œuvre de contrats agricoles judicieux peut également contribuer à modifier la répartition de l'espèce. On se doit de considérer l'ensemble des milieux au sein de la zone à enjeux avifaune, comme l'unité de gestion nécessaire pour la conservation de cette population d'outardes. De plus, une attention particulière doit être accordée aux sites de rassemblements post-nuptiaux (notamment au site majeur de regroupement près de Thénac en 79). Le **Bruant ortolan** fait partie des espèces à reconquérir sur la zone.

↳ **Maintien de population**

Les **busards cendrés et Saint-Martin, l'Oedicnème criard et la Pie grièche écorcheur** sont des espèces au statut très défavorable en Europe pour lesquelles la zone de biodiversité porte une forte responsabilité dans leur conservation à l'échelle régionale et nationale. Il convient donc d'opter, à minima, pour un objectif de maintien de leurs populations actuelles sur cette zone.

2.3. Enjeu Eau Quantité

L'AAC de Moulin Neuf est entièrement comprise dans le **bassin de l'Aume-Couture classé en Zone de Répartition des Eaux (ZRE)** par l'Agence de l'Eau Adour-Garonne. Ce classement résulte de l'observation d'un déséquilibre entre les prélèvements et le renouvellement de la ressource en eau en période d'étiage. Du fait de la relation étroite entre l'aquifère superficiel et les cours d'eau, ce phénomène se traduit, d'une part, par des problèmes d'assec sur certains cours d'eau et, d'autre part, par la mise en œuvre d'arrêtés préfectoraux imposant des restrictions de prélèvements destinés à l'irrigation afin de maintenir un niveau d'eau suffisant. En hiver, la masse d'eau ne présente pas de problème de recharge.

Sur le bassin, l'objectif est de permettre une meilleure maîtrise de la demande en eau, afin d'assurer au mieux la préservation des écosystèmes aquatiques et la conciliation des usages économiques de l'eau.

2.4. Enjeu Maintien de Prairies

Cette nouvelle zone d'action prioritaire ouverte sur l'ensemble du territoire régional a pour objectif le maintien des prairies en sécurisant l'activité d'élevage à travers le déploiement de la mesure système « polyculture-élevage ».

3. LISTE DES MAEC PROPOSEES SUR LE TERRITOIRE

Mesures ouvertes sur l'ensemble du territoire « Aire d'Alimentation du Captage de Moulin Neuf »				
Type de couvert et/ou habitat visé	Code de la mesure	Objectifs de la mesure	Montant	Financement
Système	PC_MONE_SPM5	Maintien de l'élevage et des surfaces en herbe	82,75 €/ha	AEAG : 50 % FEADER : 50 %
Système	PC_MONE_SPE5	Développement de l'élevage et des surfaces en herbe	112,93 €/ha	AEAG : 50 % FEADER : 50 %
Système	PC_MONE_SPM1	Maintien de l'élevage et des surfaces en herbe	110,94 €/ha	AEAG : 50 % FEADER : 50 %
Système	PC_MONE_SPE1	Développement de l'élevage et des surfaces en herbe	141,12 €/ha	AEAG : 50 % FEADER : 50 %
Système	PC_MONE_SGN1	Allongement des rotations et réduction des traitements phytosanitaires (niveau 1)	96,19 €/ha	ETAT: 25 % FEADER : 75 %
Système	PC_MONE_SGN2	Allongement des rotations et réduction des traitements phytosanitaires (niveau 2)	169,88 €/ha	AEAG : 50 % FEADER : 50 %
Grandes Cultures	PC_MONE_GC01	Réduction des traitements herbicides	87,57 €/ha	AEAG : 50 % FEADER : 50 %
Grandes Cultures	PC_MONE_GC02	Mise en place de la lutte biologique	75,56 €/ha	AEAG : 50 % FEADER : 50 %
Grandes Cultures	PC_MONE_GC03	Réduction des traitements phytosanitaires (herbicides et hors herbicides)	190,44 €/ha	AEAG : 50 % FEADER : 50 %
herbe	PC_MONE_HE07	Création et entretien de bandes végétalisées et de jachères	353,86 €/ha	AEAG : 50 % FEADER : 50 %
herbe	PC_MONE_HE08	Création et entretien d'un couvert herbacé	88,56 €/ha	AEAG : 50 % FEADER : 50 %
Grandes Cultures	PC_MONE_GC06	Diminution de l'irrigation par l'introduction de légumineuses en système irrigué	80,86€/ha	AEAG : 50 % FEADER : 50 %
Grandes Cultures	PC_MONE_GC07	Diminution de l'irrigation par l'introduction de légumineuses en système irrigué	140,76 €/ha	AEAG : 50 % FEADER : 50 %
Haies	PC_MONE_HA01	Maintien et création d'un maillage de haies	0,54 €/mL	AEAG : 50 % FEADER : 50 %

Mesures ouvertes sur toute la zone à enjeux Biodiversité du territoire				
Type de couvert et/ou habitat visé	Code de la mesure	Objectifs de la mesure	Montant	Financement
Surfaces en herbe	PC_MONE_HE01	Gestion extensive de prairie par retard de fauche et diminution de fertilisation	298,93 €/ha	ETAT: 25% FEADER : 75 %
Surfaces en herbe	PC_MONE_HE02	Création et entretien d'un couvert d'intérêt faunistique (100% de la surface engagée)	510 €/ha	ETAT: 25% FEADER : 75 %
Mesures ouvertes seulement sur la Plaine de Brioux/Chef-Boutonne				
Surfaces en herbe	PC_MONE_HE03	Création et entretien d'un couvert d'intérêt faunistique (50% de la surface engagée)	255 €/ha	ETAT: 25% FEADER : 75 %
Surfaces en herbe	PC_MONE_HE04	Amélioration et maintien de jachère	136,65 €/ha	ETAT: 25% FEADER : 75 %
Surfaces en herbe	PC_MONE_HE05	Gestion extensive de prairie par réduction de fertilisation	76,07 €/ha	AEAG : 50 % FEADER : 50 %
Surfaces en herbe	PC_MONE_HE06	Création et entretien de prairie adaptée à la faune	311,42 €/ha	ETAT: 25% FEADER : 75 %

Une notice spécifique à chacune de ces mesures, incluant le cahier des charges à respecter, est jointe à cette notice d'information du territoire « **Aire d'Alimentation du Captage de Moulin Neuf** ».

4. MONTANTS D'ENGAGEMENT MINIMUM ET MAXIMUM

Vous ne pouvez vous engager dans une ou plusieurs MAEC de ce territoire que si votre engagement sur ce territoire représente, au total, un montant annuel supérieur ou égal à 300 euros. Si ce montant minimum n'est pas respecté lors de votre demande d'engagement, celle-ci sera irrecevable.

Par ailleurs, le montant de votre engagement est susceptible d'être plafonné selon les modalités d'intervention des différents financeurs qui sont précisées dans la notice spécifique de chaque mesure. Si ce montant maximum est dépassé, votre demande devra être modifiée.

5. COMMENT REMPLIR LES FORMULAIRES D'ENGAGEMENT POUR UNE NOUVELLE MAEC ?

Pour vous engager en 2015 dans une nouvelle MAEC, vous devez obligatoirement remplir les documents ci-après et les adresser à la DDT avec votre dossier de déclaration de surface avant le 9 juin 2015.

5.1 Le registre parcellaire graphique



Pour déclarer des **éléments surfaciques** engagés dans une MAEC, vous devez dessiner, sur l'exemplaire du RPG que vous renverrez à la DDT, les surfaces que vous souhaitez engager dans chacune des MAEC proposées. Chaque élément surfacique engagé doit correspondre à une parcelle numérotée. Pour de plus amples indications, reportez-vous à la notice nationale d'information sur les MAEC et l'agriculture biologique 2015-2020.

Pour déclarer des **éléments linéaires** engagés dans la MAEC **PC_MONE_HA01**, vous devez également dessiner d'un trait les éléments linéaires (ex : haies, ripisylves, talus, fossés ou bandes refuge) que vous souhaitez engager dans chacune cette MAEC. Chaque élément devra être numéroté. Pour de plus amples indications, reportez-vous à la notice nationale d'information sur les MAEC et l'agriculture biologique 2015-2020.

5.2 Le formulaire « Registre Parcellaire Graphique - Descriptif des parcelles »

Ce formulaire doit être rempli pour déclarer les éléments surfaciques engagés en MAEC.

MAEC / AGROFORESTERIE			
MAEC 1 (4)	MAEC 2 (4)	MAEC 3 (4)	Agroforesterie (5)

Indiquer le numéro de l'ilot où se situera l'engagement MAEC

Numéro d'ilot	Numéro de parcelle

Reporter le numéro de la parcelle renseignée sur le RPG correspondant exactement à l'élément engagé

Le code de la MAEC, pour chaque élément surfacique engagé dans une MAEC, est le code indiqué au paragraphe 3 de ce document pour chaque mesure proposée. Ce code est par ailleurs repris dans les fiches spécifiques à chacune de ces mesures.

5.3 Le formulaire « Registre parcellaire - Descriptif des éléments MAEC linéaires et ponctuels »

Pour un engagement dans la mesure PC_MONE_HA01.

Ce formulaire doit être rempli pour chaque élément linéaire que vous souhaitez engager en MAEC et que vous avez localisé sur le feuillet RPG. Pour de plus amples indications, reportez-vous à la notice nationale d'information sur les MAEC et l'agriculture biologique 2015-2020.

5.4 Le formulaire « Demande d'aides (Premier pilier – ICHN - MAEC - BIO – Assurance récolte) »

Vous devez cocher, à la rubrique « ICHN – MAEC –BIO », la case Mesure agroenvironnementale et climatique, et déclarer en cochant la case correspondante :

- « m'engager dans une MAEC de la programmation 2015-2020 ».

5.5 Le formulaire « Déclaration des effectifs animaux »

Vous devez remplir le formulaire « déclaration des effectifs animaux » pour renseigner les animaux de votre exploitation autres que bovins, afin que la DDT soit en mesure de calculer le chargement ou les effectifs animaux de votre exploitation.