



UNION EUROPÉENNE

FONDS EUROPÉEN AGRICOLE
POUR LE DÉVELOPPEMENT RURAL



Direction départementale des territoires des
Deux-Sèvres

Mesure agroenvironnementale et climatique (MAEC)

Notice d'information du territoire « Cébron »

Campagne 2015

Accueil du public du lundi au vendredi.

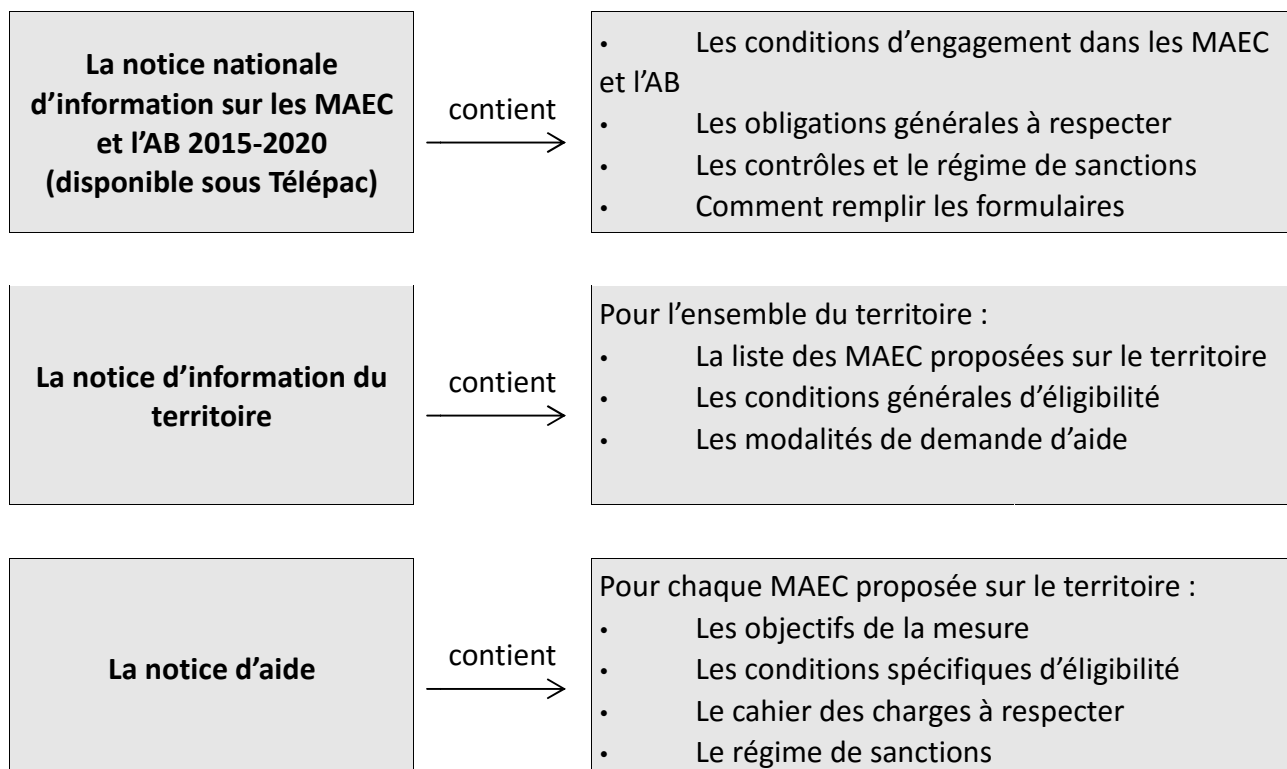
Correspondant MAEC de la DDT : M. CHANCELIER Vincent

téléphone : 05 49 06 89 84

e mail : vincent.chancelier@deux-sevres.gouv.fr

Cette notice présente l'ensemble des mesures agroenvironnementales et climatiques (MAEC) proposées sur le territoire « Cébron » au titre de la programmation 2015-2020.

Elle complète la notice nationale d'information sur les mesures agroenvironnementales et climatiques (MAEC) et les aides à l'agriculture biologique 2015-2020, disponible sous Télépac



Les bénéficiaires de MAEC doivent respecter, comme pour les autres aides, les exigences de la conditionnalité présentées et expliquées dans les différentes fiches conditionnalité qui sont à votre disposition sous télépac.

Lisez cette notice attentivement avant de remplir votre demande d'engagement en MAEC.

Si vous souhaitez davantage de précisions contactez votre DDT

1. PERIMETRE DU TERRITOIRE « Cébron »

Seuls les éléments situés sur ce territoire sont éligibles aux mesures localisées qui y sont proposées (Cf. § 3).

En ce qui concerne les mesures « systèmes », seules les exploitations dont 50 % de la SAU est située sur le territoire en année 1 sont éligibles

La ZAP Cébron (Figure 1) correspond au bassin d'alimentation du captage d'eau potable du Cébron (bassin versant topographique) et s'étend sur 16 300 ha environ. Il couvre tout ou partie de 14 communes (Figure 2) de la zone Gâtine du centre du département des Deux-Sèvres pour une population de 3 500 habitants.



Figure 1 : carte délimitation du territoire Cébron

Commune	Surface totale de la commune (en ha)	Surface totale sur le bassin versant (en ha)
Amailoux	3724	3298
Maisontiers	1829	1829
Gourgé	5043	1712
Viennay	1571	1531
Lageon	1402	1402
ST germain de Longue Chaume	1463	1402
Louin	2056	1297
Adilly	1292	1292
Chatillon sur Thouet	1645	677
Saint Aubin le Cloud	4183	586
Fénery	1263	561
Boussais	1972	317
Saint Loup lamairé	2180	235
Clessé	2908	36

Figure 2 : communes du territoire Cébron

2. RESUME DU DIAGNOSTIC AGROENVIRONNEMENTAL DU TERRITOIRE

- L'activité agricole

L'activité économique principale est l'agriculture orientée majoritairement vers les productions de viande bovine et ovine. Le bassin versant du Cébron s'étend sur la pointe méridionale du massif armoricain. La

géologie est assez homogène, les roches mères sont constituées par des granites ou roches apparentées (diorite). Dans l'ensemble il s'agit d'un socle composé de roches acides imperméables. Ces caractéristiques influent sur toutes les composantes du milieu (sols, régime hydrologique, paysage) et sur l'activité agricole.

Le bassin est ainsi encore majoritairement occupé par des prairies en 2013. Le nombre d'exploitants agricoles identifiés est de plus de 350 mais seuls 150 d'entre eux ont une surface majoritaire de leur SAU dans le bassin versant. Les exploitations sont principalement en polyculture-élevage. Les cheptels de bovins viande et ovins sont prédominants. L'évolution tend vers une spécialisation de l'activité d'élevage du bassin versant. Il y a une tendance à l'arrêt de petits ateliers vaches laitières et caprins au profit des ateliers bovins ou de spécialisation de plus gros ateliers ovin.

- Enjeux environnementaux

Sur le territoire, la problématique environnementale « préservation de la qualité d'eau » a été retenue « prioritaire » pour la mise en place de mesures agroenvironnementales ainsi que problématique « Biodiversité » en lien avec la trame bocagère.

L'enjeu prioritaire sur bassin versant du Cébron est d'accompagner un maximum d'élevages qui valorisent les prairies et le bocage associé et qui permettent une garantie du maintien de la qualité des eaux sur les paramètres nitrates et pesticides. Objectif : maintien de 65 % de la SAU en prairies en confortant les systèmes d'élevage vers une autonomie alimentaire.

- ENJEU EAU : Maintenir et conforter l'activité d'élevage de ruminants herbagers : mesure système SPE à dominante Elevage : engager en nombre les exploitations du territoire permettra le maintien durable de l'activité d'élevage.
- ENJEU EAU : Maintenir le réseau bocager :

Le maintien des éléments du paysage est associé en problématique complémentaire au maintien de l'élevage. Les diagnostics du territoire ont montré encore en 2012 que le maillage de haies du territoire est intéressant, d'une moyenne de 140 mètres linéaire par ha. Les mesures unitaires LINEA seront prioritairement engagées avec la mesure système SPE à dominante élevage ou la mesure conversion Bio et seules les haies perpendiculaires au sens de l'écoulement des eaux seront éligibles représentant en moyenne 50% du linéaire des exploitations.

3. LISTE DES MAEC PROPOSEES SUR LE TERRITOIRE

Type de couvert et/ou habitat visé	Code de la mesure	Objectifs de la mesure	Montant	Financement
SYSTEME	PC_CEBR_SPM1	Maintenir les systèmes polyculture-élevage herbagers	110,94€	50% AELB 50% FEADER

SYSTEME	PC_CEBR_SPE1	Accompagner les systèmes vers polyculture-élevage herbagère	141,12€	50% AELB 50% FEADER
HAIES	PC_CEBR_HA01	Maintenir le linéaire de haies permettant la filtration des eaux du territoire	0,54€	25% MAAF 75% FEADER
RIPISYLVES	PC_CEBR_RI01	Maintenir le linéaire de ripisylves permettant la filtration des eaux du territoire	0,85€	50% AELB 50% FEADER
ZONES HUMIDES	PC_CEBR_HE01	Protéger les zones humides	75,44€	50% AELB 50% FEADER
ZONES HUMIDES	PC_CEBR_HE02	Protéger les zones humides en supprimant la fertilisation	151,51€	50% AELB 50% FEADER

Une notice spécifique à chacune de ces mesures, incluant le cahier des charges à respecter, est jointe à cette notice d'information du territoire «Cébron».

4. MONTANTS D'ENGAGEMENT MINIMUM ET MAXIMUM

Vous ne pouvez vous engager dans une ou plusieurs MAEC de ce territoire que si votre engagement sur ce territoire représente, au total, un montant annuel supérieur ou égal à 300 euros.

Si ce montant minimum n'est pas respecté lors de votre demande d'engagement, celle-ci sera irrecevable.

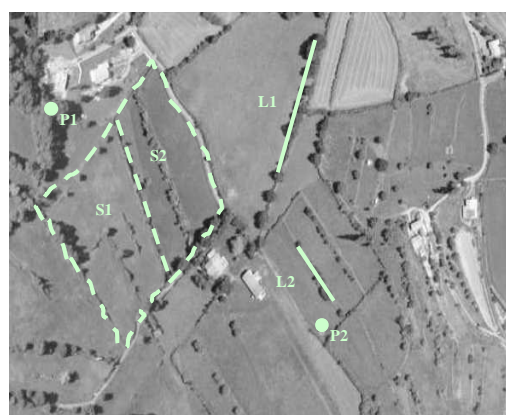
Par ailleurs, le montant de votre engagement est susceptible d'être plafonné selon les modalités d'intervention des différents financeurs qui sont précisées dans la notice d'aide de chaque mesure. Si ce montant maximum est dépassé, votre demande devra être modifiée.

5. COMMENT REMPLIR LES FORMULAIRES D'ENGAGEMENT POUR UNE NOUVELLE MAEC ?

Pour vous engager en 2015 dans une nouvelle MAEC, vous devez obligatoirement remplir les documents ci-après et les adresser à la DDT avec votre dossier de déclaration de surface avant le 9 juin 2015. Attention, il n'y aura aucun délai supplémentaire et toute demande reçue après cette date sera irrecevable.

5.1 Le registre parcellaire graphique

Pour déclarer des **éléments surfaciques** engagés dans une MAEC (PC_CEBR_HE01 ou PC_CEBR_HE02), vous devez dessiner, sur l'exemplaire du RPG que vous



renverrez à la DDT, les surfaces que vous souhaitez engager dans chacune des MAEC proposées. Chaque élément surfacique engagé doit correspondre à une parcelle numérotée. Pour de plus amples indications, reportez-vous à la notice nationale d'information sur les MAEC et l'agriculture biologique 2015-2020.

Pour déclarer des **éléments linéaires** engagés dans une MAEC (PC_CEBR_HA01 ou PC_CEBR_RI01), vous devez également localiser les éléments linéaires (ex : haies, ripisylves, talus, fossés ou bandes refuge) que vous souhaitez engager dans chacune de ces MAEC. Chaque élément devra être numéroté. Pour de plus amples indications, reportez-vous à la notice nationale d'information sur les MAEC et l'agriculture biologique 2015-2020.

5.2 Le formulaire « Registre Parcellaire Graphique - Descriptif des parcelles »

Ce formulaire doit être rempli pour déclarer les éléments surfaciques engagés en MAEC.

Indiquer le numéro de l'îlot où se situera l'engagement MAEC

Numéro d'îlot	Numéro de parcelle

MAEC / AGROFORESTERIE			
MAEC 1 (4)	MAEC 2 (4)	MAEC 3 (4)	Agroforesterie (5)

Reporter le numéro de la parcelle renseignée sur le RPG correspondant exactement à l'élément engagé

Le code de la MAEC, pour chaque élément surfacique engagé dans une MAEC, est le code indiqué au paragraphe 3 de ce document pour chaque mesure proposée. Ce code est par ailleurs repris dans les fiches spécifiques à chacune de ces mesures.

ATTENTION : pour identifier les « surfaces cibles » de la mesure SHP, ce code est légèrement différent du code mesure. Se reporter à la notice d'aide ci-joint.

5.3 Le formulaire « Registre parcellaire - Descriptif des éléments MAEC linéaires et ponctuels »

Pour les mesures systèmes PC_CEBR_SPM1 et PC_CEBR_SPE1, le formulaire doit être rempli pour chaque élément linéaire ou ponctuel que vous souhaitez engager en MAEC et que vous avez localisé sur le feuillet RPG. Pour de plus amples indications, reportez-vous à la notice nationale d'information sur les MAEC et l'agriculture biologique 2015-2020.

5.4 Le formulaire « Demande d'aides (Premier pilier – ICHN - MAEC - BIO – Assurance récolte) »

Vous devez cocher, à la rubrique « ICHN – MAEC – BIO », la case Mesure agroenvironnementale et

climatique, et déclarer en cochant la case correspondante :
« m'engager dans une MAEC de la programmation 2015-2020 ».

5.5 Le formulaire « Déclaration des effectifs animaux »

Pour les mesures systèmes PC_CEBR_SPM1 et PC_CEBR_SPE1, vous devez remplir le formulaire « déclaration des effectifs animaux » pour renseigner les animaux de votre exploitation autres que bovins, afin que la DDT soit en mesure de calculer le chargement ou les effectifs animaux de votre exploitation.

5.6 Le formulaire « Déclaration de montée et de descente d'estive »

Vous devez remplir le formulaire « déclaration de montée et de descente d'estive » pour renseigner l'ensemble des animaux herbivores pâturent sur les surfaces collectives dont vous assurez la gestion.

Ce formulaire est à renvoyer à la DDT au plus tard le 31 décembre 2015), afin que celle-ci soit en mesure de calculer le chargement ou les effectifs animaux présents sur vos surfaces.