



UNION EUROPÉENNE

FONDS EUROPÉEN AGRICOLE  
POUR LE DÉVELOPPEMENT RURAL



Direction départementale des territoires des Deux-  
Sèvres

Mesure agroenvironnementale et climatique (MAEC)

## Notice d'information du territoire « Touche Poupard »

Campagne 2015

Accueil du public de 9 h à 12 h et de 13 h 45 à 16 h 30 (15h30 le vendredi).

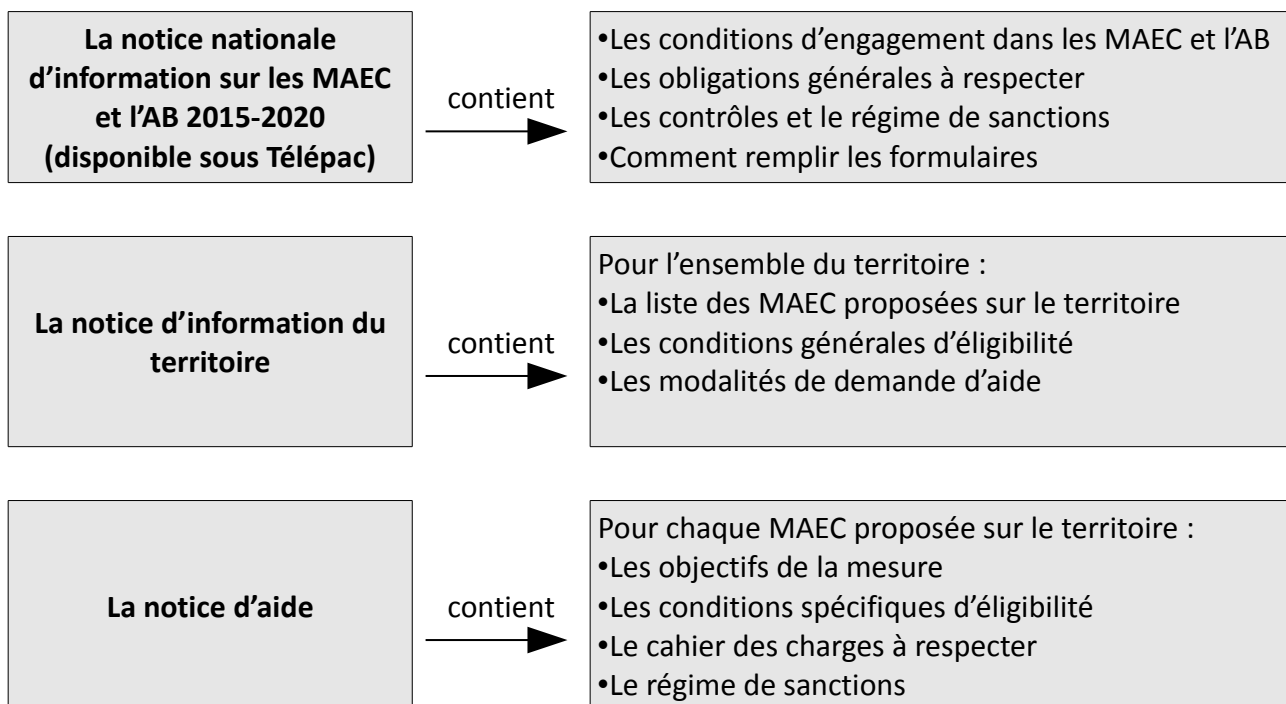
Correspondant MAEC de la DDT : M. SANTER Rémi

téléphone : 05 49 06 89 84

e mail : remi.santer@deux-sevres.gouv.fr

Cette notice présente l'ensemble des mesures agroenvironnementales et climatiques (MAEC) proposées sur le territoire « Touche Poupard » au titre de la programmation 2015-2020.

Elle complète la notice nationale d'information sur les mesures agroenvironnementales et climatiques (MAEC) et les aides à l'agriculture biologique 2015-2020, disponible sous Télépac



Les bénéficiaires de MAEC doivent respecter, comme pour les autres aides, les exigences de la conditionnalité présentées et expliquées dans les différentes fiches conditionnalité qui sont à votre disposition sous télépac.

**Lisez cette notice attentivement avant de remplir votre demande d'engagement en MAEC.**

Si vous souhaitez davantage de précisions contactez votre DDT

## **1. PERIMETRE DU TERRITOIRE « Touche Poupard »**

Seuls les éléments situés sur ce territoire sont éligibles aux mesures localisées qui y sont proposées (Cf. § 3).

Pour être éligible aux mesures système, 50% de la SAU de l'exploitation doit être contenu sur un ou plusieurs PAEC sur lesquels la mesure est ouverte, l'année du dépôt de la demande.

*Description précise du territoire en indiquant notamment les communes intégralement concernées et cartographie si disponible.*

Le territoire correspond au bassin versant du captage du barrage de la Touche Poupard dans la petite région de Gâtine. Le territoire retenu va au-delà de la limite stricte du bassin versant (demande acceptée par l'autorité de gestion) et fait 61,4km<sup>2</sup>.



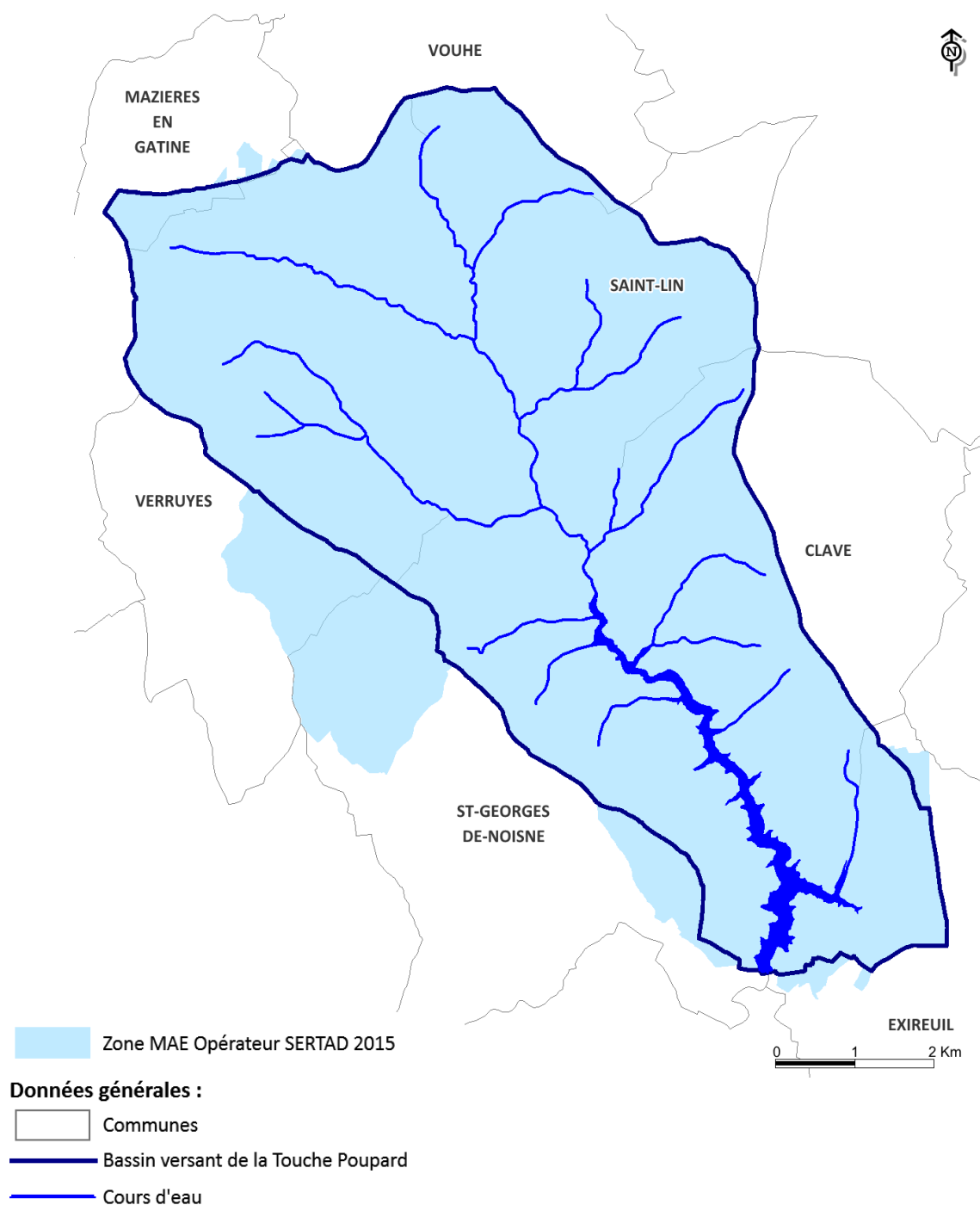
C'est un territoire très rural avec un paysage bocager et vallonné. Le bocage (part des prairies importantes et linéaire de haies dense) est intimement lié à l'activité économique principale du territoire : l'agriculture et les exploitations en polyculture-élevage.

Le bassin versant est sur le massif armoricain avec un sous-sol constitué d'un socle de schistes datant du Primaire, et sur les hauts versants, de formations marneuses et calcaires du Lias moyen et supérieur. Les sols sont sensibles au ruissellement et 60 % du territoire présente des pentes de plus de 7 %.

Le cours d'eau principal qui alimente la retenue d'eau de la Touche Poupard est Le Chambon qui se jette dans la Sèvre Niortaise au niveau de la commune de François.

Le bassin versant couvre en partie 7 communes pour environ 3100 habitants (Exireuil, St Georges

de Noisé, Clavé, Saint Lin, Vouhé, Verruyes, Mazières en Gâtine)



## 2. RESUME DU DIAGNOSTIC AGROENVIRONNEMENTAL DU TERRITOIRE

*Préciser les enjeux environnementaux et les pratiques agricoles sur le territoire*

Sur le territoire les problématiques environnementales « qualité d'eau », « biodiversité » et « maintien des prairies » ont été retenues pour la mise en place de mesures agroenvironnementales. Le territoire de la Touche Poupard est le bassin d'alimentation du captage du barrage de la Touche Poupard. Ce captage est stratégique pour l'alimentation en eau potable du sud Deux-Sèvres et fait partie des captages Grenelle prioritaires.

**Le bassin versant de la Touche Poupard a fait partie de bassins « pilotes » de la démarche régionale Re-Sources en s'engageant dès 2004.**

Le bassin versant se situe sur le SAGE Sèvre Niortaise Marais Poitevin. **La qualité de l'eau est relativement bonne : les concentrations en nitrates sont faibles avec une moyenne inférieure à 10 mg/L.** Des détections de produits phytosanitaires sont régulières mais à des concentrations largement inférieures à la norme eau brute. **Cependant, des risques d'eutrophisation du plan d'eau sont avérés avec la présence de cyanobactéries dont certaines sont potentiellement toxiques** (*Etudes SAFEGE 2012*).

L'ensemble des communes du bassin versant a réalisé un inventaire des zones humides. **Au total se sont 206 ha de zones humides qui ont été cartographiées sur le territoire dont 154 ha en surfaces agricoles.** Dans le cadre du SCOT du Pays de Gâtine, un inventaire des haies à l'échelle communale a été réalisé ; il existe un outil cartographique en ligne permettant de les visualiser.

**La surface agricole utile (SAU) est de 4 244ha soit 77% de la surface totale.**

Le nombre d'exploitation ayant au moins une parcelle sur le territoire est de 106. **Il est à noter que les 37 exploitations les plus présentes représentent 75% de la SAU du bassin versant.**

Sur la totalité de la surface des communes du bassin (source Recensement Général Agricole) **le nombre d'exploitation a été réduit de moitié en 20 ans, la taille moyenne a donc considérablement augmenter.** De plus la main d'œuvre par exploitation a diminué (1.5 UTA par exploitation en 1988 pour 1.2 UTA en 2010).

**Aussi, on observe une diminution des effectifs d'animaux de l'ordre de 20% en 20 ans. La part des exploitations de type bovin viande est restée stable ;** en revanche la proportion d'élevages herbivores (ovins, caprins), d'exploitations de polyculture-élevage, d'exploitations mixtes lait-viande bovine et d'exploitations laitières a diminué, au profit des exploitations de grandes cultures.

**Toujours grâce à l'analyse du RGA sur l'ensemble de la surface des communes du bassin, on constate une diminution de plus de 60% des surfaces toujours en herbe entre 1988 et 2010** (ce constat est à nuancer du fait des différentes de catégorisation des prairies dans les déclarations PAC)

**L'assolement du bassin versant est relativement stable les 7 dernières années** (cf graphiques ci-dessous – source : RPG79) ; **66% de la SAU est en prairies.** On note sur cette période une tendance à la diminution des prairies permanentes.

**En 2012, une étude prospective sur l'évolution de l'activité d'élevage a été menée sur le bassin versant. Il en ressort que le risque de céréalisation et de déstructuration de l'activité d'élevage est important, avec pour conséquences des retournements de prairies et arrachages de haies.** Cette modification de l'occupation des sols augmenterait les transferts (nitrates, phosphates et pesticides) vers la ressource en eau et donc les risques d'eutrophisation du plan d'eau de la Touche Poupard.

De plus, l'enjeu du renouvellement des exploitations d'élevage est très important dans un contexte où le nombre de départ à la retraite est élevé dans les prochaines années

<b>L'enjeu prioritaire du territoire est le maintien et le renforcement de l'élevage herbager afin de maintenir les surfaces en prairie et les éléments du bocage.</b>
--

### 3. LISTE DES MAEC PROPOSEES SUR LE TERRITOIRE

*Regrouper les mesures proposées par type de couvert et/ou par habitat*

Type de couvert et/ou habitat visé	Code de la mesure	Objectifs de la mesure	Montant	Financement
Système Polyculture Elevage dominante élevage maintien	PC_BATP_SPM1	Maintien des systèmes polyculture élevage ayant plus de 65% d'herbe dans la SAU	110,94	50 % AELB / 50 % FEADER
Système Polyculture Elevage dominante élevage évolution	PC_BATP_SPE1	Évolution des systèmes polyculture élevage vers 65% d'herbe dans la SAU	141,12	50 % AELB / 50 % FEADER
Haies	PC_BATP_HA01	Entretien de haies	0,54 €	25 % MAAF / 75 % FEADER
Ripisylve	PC_BATP_RI01	Entretien des ripisylves	0,85 €	50 % AELB / 50 % FEADER
Zones humides 1	PC_BATP_ZH01	Maintien et gestion adaptée des zones humides	75,44 €	50 % AELB / 50 % FEADER
Zones humides 2	PC_BATP_ZH02	Maintien et gestion adaptée des zones humides	151,51 €	50 % AELB / 50 % FEADER

Une notice spécifique à chacune de ces mesures, incluant le cahier des charges à respecter, est jointe à cette notice d'information du territoire « Touche Poupard ».

### 4. MONTANTS D'ENGAGEMENT MINIMUM ET MAXIMUM

Vous ne pouvez vous engager dans une ou plusieurs MAEC de ce territoire que si votre engagement sur ce territoire représente, au total, un montant annuel supérieur ou égal à 300 euros.

Si ce montant minimum n'est pas respecté lors de votre demande d'engagement, celle-ci sera irrecevable.

Par ailleurs, le montant de votre engagement est susceptible d'être plafonné selon les modalités d'intervention des différents financeurs qui sont précisées dans la notice d'aide de chaque mesure. Si ce montant maximum est dépassé, votre demande devra être modifiée.

### 5. COMMENT REMPLIR LES FORMULAIRES D'ENGAGEMENT POUR UNE NOUVELLE MAEC ?

Pour vous engager en 2015 dans une nouvelle MAEC, vous devez obligatoirement remplir les documents ci-après et les adresser à la DDT avec votre dossier de déclaration de surface avant le 9

juin 2015. Attention, il n'y aura aucun délai supplémentaire et toute demande reçue après cette date sera irrecevable.

### 5.1 Le registre parcellaire graphique

Pour déclarer des **éléments surfaciques** engagés dans une MAEC (PC\_BATP\_ZH01 et PC\_BATP\_ZH02), vous devez dessiner, sur l'exemplaire du RPG que vous renverrez à la DDT, les surfaces que vous souhaitez engager dans chacune des MAEC proposées. Chaque élément surfacique engagé doit correspondre à une parcelle numérotée. Pour de plus amples indications, reportez-vous à la notice nationale d'information sur les MAEC et l'agriculture biologique 2015-2020.



Pour déclarer des **éléments linéaires** engagés dans une MAEC (PC\_BATP\_HA01 et PC\_BATP\_RI01), vous devez également localiser les éléments linéaires (ex : haies, ripisylves, talus, fossés ou bandes refuge) que vous souhaitez engager dans chacune de ces MAEC. Chaque élément devra être numéroté. Pour de plus amples indications, reportez-vous à la notice nationale d'information sur les MAEC et l'agriculture biologique 2015-2020.

### 5.2 Le formulaire « Registre Parcellaire Graphique - Descriptif des parcelles »

Ce formulaire doit être rempli pour déclarer les éléments surfaciques engagés en MAEC.

Indiquer le numéro de l'ilot où se situera l'engagement MAEC

Numéro d'ilot	Numéro de parcelle

Reporter le numéro de la parcelle renseignée sur le RPG correspondant exactement à l'élément engagé

MAEC / AGROFORESTERIE			
MAEC 1 (4)	MAEC 2 (4)	MAEC 3 (4)	Agroforesterie (5)

Le code de la MAEC, pour chaque élément surfacique engagé dans une MAEC, est le code indiqué au paragraphe 3 de ce document pour chaque mesure proposée. Ce code est par ailleurs repris dans les fiches spécifiques à chacune de ces mesures.

**ATTENTION :** pour identifier les « surfaces cibles » de la mesure SHP, ce code est légèrement différent du code mesure. Se reporter à la notice d'aide ci-joint.

### 5.3 Le formulaire « Registre parcellaire - Descriptif des éléments MAEC linéaires et ponctuels »

Ce formulaire doit être rempli pour chaque élément linéaire ou ponctuel que vous souhaitez engager en MAEC et que vous avez localisé sur le feuillet RPG. Pour de plus amples indications, reportez-vous à la notice nationale d'information sur les MAEC et l'agriculture biologique 2015-2020.

#### **5.4 Le formulaire « Demande d'aides (Premier pilier – ICHN - MAEC - BIO – Assurance récolte) »**

Vous devez cocher, à la rubrique « ICHN – MAEC –BIO », la case Mesure agroenvironnementale et climatique, et déclarer en cochant la case correspondante :

■« m'engager dans une MAEC de la programmation 2015-2020 ».

#### **5.5 Le formulaire « Déclaration des effectifs animaux »**

*Le cas échéant, si pour une ou plusieurs mesures proposées sur le territoire, le chargement ou les effectifs animaux interviennent . Vous devez remplir le formulaire « déclaration des effectifs animaux » pour renseigner les animaux de votre exploitation autres que bovins, afin que la DDT soit en mesure de calculer le chargement ou les effectifs animaux de votre exploitation.*

#### **5.6 Le formulaire « Déclaration de montée et de descente d'estive »**

*Le cas échéant, si l'une des mesures du territoire s'adresse aux entités collectives et que le chargement ou les effectifs animaux interviennent . Vous devez remplir le formulaire « déclaration de montée et de descente d'estive » pour renseigner l'ensemble des animaux herbivores pâturent sur les surfaces collectives dont vous assurez la gestion.*

Ce formulaire est à renvoyer à la DDT au plus tard le 31 décembre 2015), afin que celle-ci soit en mesure de calculer le chargement ou les effectifs animaux présents sur vos surfaces.