



UNION EUROPÉENNE

FONDS EUROPÉEN AGRICOLE
POUR LE DÉVELOPPEMENT RURAL



Liberté • Égalité • Fraternité

RÉPUBLIQUE FRANÇAISE

PREFET DE LA VIENNE

Direction départementale des territoires
de la Vienne

Mesure agroenvironnementale et climatique (MAEC)

Notice d'information du territoire « Maintien des Prairies »

Campagne 2015

Accueil du public du lundi au vendredi de 9h à 12h et de 14h à 16h30

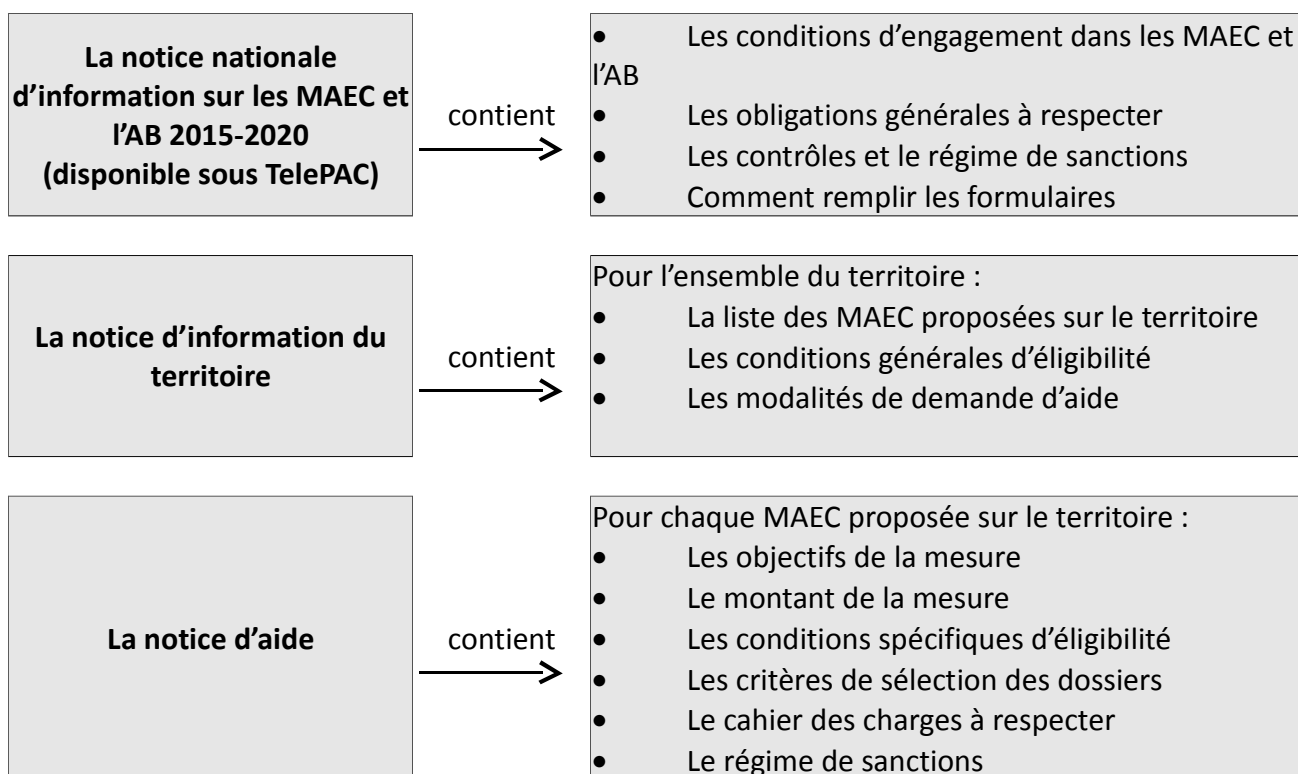
Correspondant MAEC de la DDT : Marie-Claire Rossard

Téléphone : 05 49 03 13 14

E mail : marie-claire.rossard@vienne.gouv.fr

Cette notice présente l'ensemble des mesures agroenvironnementales et climatiques (MAEC) proposées sur le territoire « Maintien des Prairies » au titre de la programmation 2015-2020.

Elle complète la notice nationale d'information sur les mesures agroenvironnementales et climatiques (MAEC) et les aides à l'agriculture biologique 2015-2020, disponible sous TelePAC.



Les bénéficiaires de MAEC doivent respecter, comme pour les autres aides, les exigences de la conditionnalité présentées et expliquées dans les différentes fiches conditionnalité qui sont à votre disposition sous TelePAC.

Lisez cette notice attentivement avant de remplir votre demande d'engagement en MAEC.

Si vous souhaitez davantage de précisions contactez votre DDT

1. PERIMETRE DU TERRITOIRE « Maintien des Prairies »

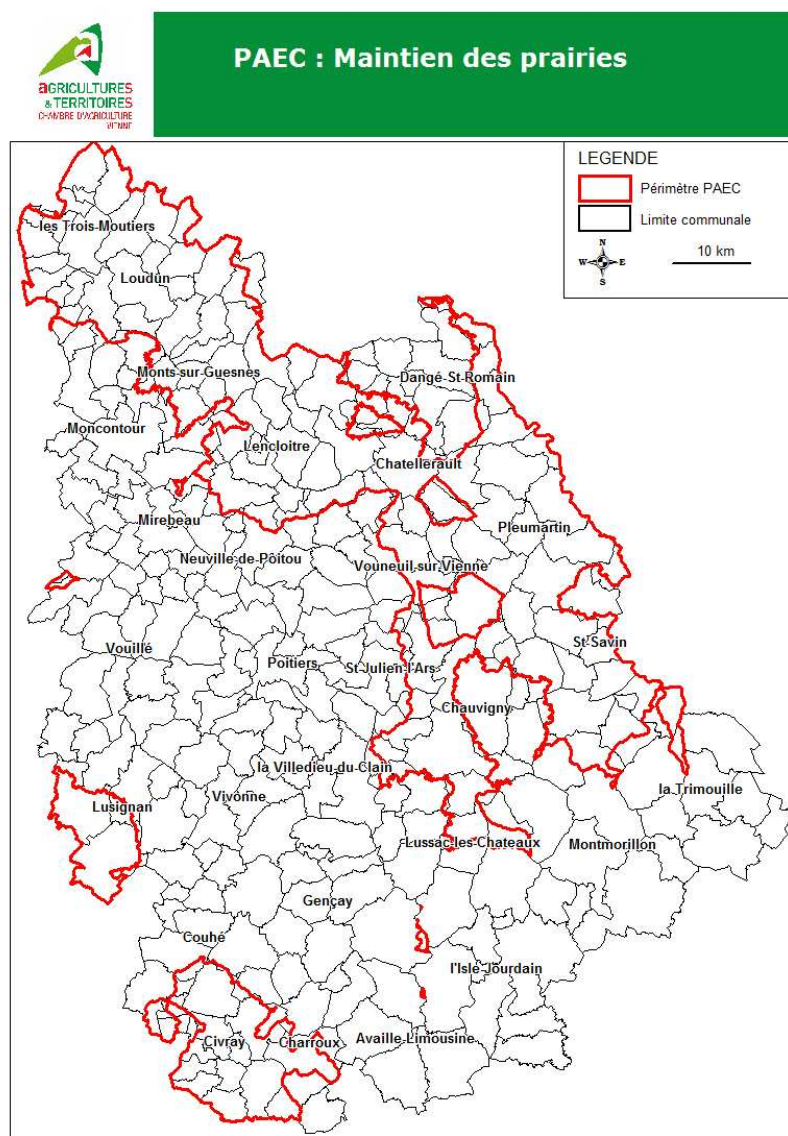
Seuls les éléments situés sur ce territoire sont éligibles aux mesures localisées qui y sont proposées (Cf. § 3).

En ce qui concerne les mesures « systèmes », seules sont éligibles les exploitations dont 50 % de la SAU est située en année 1 sur un ou plusieurs territoires où les mesures systèmes sont ouvertes.

Le cahier des charges de la mesure à respecter correspond à celle du territoire où l'exploitation a le plus de surfaces.

Les mesures agro-environnementales et climatiques Systèmes Polyculture- Elevage étant ouvertes sur l'ensemble de la région, le territoire de ce projet correspond à toutes les zones du département non concernées par des zones prioritaires définies au titre des enjeux « eau » (quantité ou qualité) ou des enjeux « biodiversité » où les opérateurs pourront proposer ces mesures.

Ce projet Agro Environnemental et Climatique (PAEC) concerne donc 177 communes.



2. RESUME DU DIAGNOSTIC AGROENVIRONNEMENTAL DU TERRITOIRE

Le territoire concerné par ce PAEC, constitué de l'ensemble des zones départementales non concernées par une Zone d'Action Prioritaire « Biodiversité » ou à enjeu Eau présente 2 types d'agriculture :

Les zones sud et est du département où la polyculture élevage est relativement présente (Cf. cartes en annexes) avec des cheptels bovins lait, bovins viande et caprins

- La zone sud a été marquée par une forte évolution des systèmes de production agricole, avec une augmentation des surfaces céréalières, oléagineuses et protéagineuses entraînant une simplification du couvert végétal. Le paysage s'en est retrouvé modifié avec une disparition des arbres isolés, un entretien des haies sans objectif paysager ou écologique.
- La partie Est (Pleumartinois) présente encore une surface importante de bois, de prairies (30 % de la SAU en 2011) et de haies.

La zone Nord plus céréalière mais où persistent encore quelques élevages et plus particulièrement des élevages laitiers et caprins.

La partie Nord du département présente un paysage de plaine où les cultures dominent largement.

Le maintien de l'élevage dans ces zones permettra de conserver une plus grande diversité des assolements favorable à la biodiversité. Le maintien des prairies présente des intérêts en terme de corridor écologique, par une plus grande mosaïque de cultures, et notamment de prairies, et la présence d'infrastructures écologiques (haies, bosquets, étangs et mares).

Le fait d'ouvrir les MAEC systèmes « polycultures élevage » à l'ensemble des élevages et du département peut favoriser le maintien, à minima, de ces structures et donc des prairies et de la biodiversité.

3. LISTE DES MAEC PROPOSEES SUR LE TERRITOIRE

Type de couvert et/ou habitat visé	Code de la mesure	Objectifs de la mesure	Montant	Financement
Toute la SAU	PC-MAPR-SPM1	Opération systèmes polyculture-élevage d'herbivores « dominante élevage » Maintien	110,94€ / ha de SAU	75 % FEADER 25 % État
Toute la SAU	PC-MAPR-SPE1	Opération systèmes polyculture-élevage d'herbivores « dominante élevage » Evolution	141,12 € / ha de SAU	75 % FEADER 25 % État
Toute la SAU	PC-MAPR-SPM5	Opération systèmes polyculture-élevage d'herbivores « dominante Céréales » Maintien	82,75 € / ha de SAU	75 % FEADER 25 % État

Toute la SAU	PC-MAPR-SPE5	Opération systèmes polyculture-élevage d'herbivores « dominante Céréales » Evolution	112,93 € / ha de SAU	75 % FEADER 25 % État
--------------	--------------	--	----------------------	--------------------------

Une notice spécifique à chacune de ces mesures, incluant le cahier des charges à respecter, est jointe à cette notice d'information du territoire « Maintien des Prairies ».

4. MONTANTS D'ENGAGEMENT MINIMUM ET MAXIMUM

Vous ne pouvez vous engager dans une ou plusieurs MAEC de ce territoire que si votre engagement sur ce territoire représente, au total, un montant annuel supérieur ou égal à 300 euros.

Si ce montant minimum n'est pas respecté lors de votre demande d'engagement, celle-ci sera irrecevable.

Par ailleurs, le montant de votre engagement est susceptible d'être plafonné selon les modalités d'intervention des différents financeurs qui sont précisées dans la notice d'aide de chaque mesure.

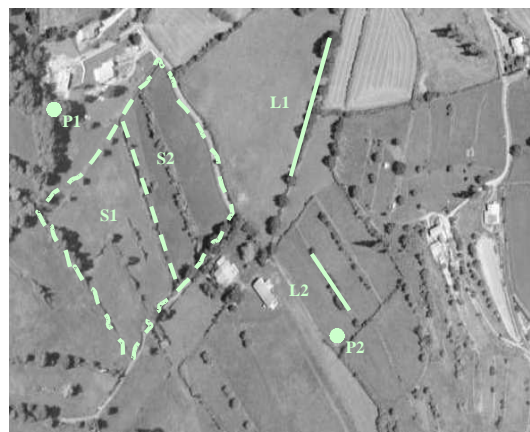
Si ce montant maximum est dépassé, votre demande devra être modifiée.

5. COMMENT REMPLIR LES FORMULAIRES D'ENGAGEMENT POUR UNE NOUVELLE MAEC ?

Pour vous engager en 2015 dans une nouvelle MAEC, vous devez obligatoirement remplir les documents ci-après et les adresser à la DDT avec votre dossier de déclaration de surface **avant le 9 juin 2015**.

5.1 Le registre parcellaire graphique

Pour déclarer des **éléments surfaciques** engagés dans une MAEC (PC-MAPR-SPM1 ; PC-MAPR-SPE1 ; PC-MAPR-SPM2 ; PC-MAPR-SPE2), vous devez dessiner, sur l'exemplaire du RPG que vous renverrez à la DDT, les surfaces que vous souhaitez engager dans chacune des MAEC proposées. Chaque élément surfacique engagé doit correspondre à une parcelle numérotée. Pour de plus amples indications, reportez-vous à la notice nationale d'information sur les MAEC et l'agriculture biologique 2015-2020.



5.2 Le formulaire « Registre Parcellaire Graphique - Descriptif des parcelles »

Ce formulaire doit être rempli pour déclarer les éléments surfaciques engagés en MAEC.

Indiquer le numéro de l'îlot où se situera l'engagement MAEC

Numéro d'îlot	Numéro de parcelle

Reporter le numéro de la parcelle renseignée sur le RPG correspondant exactement à l'élément engagé

MAEC / AGROFORESTERIE			
MAEC 1 (4)	MAEC 2 (4)	MAEC 3 (4)	Agroforesterie (5)

Le code de la MAEC, pour chaque élément surfacique engagé dans une MAEC, est le code indiqué au paragraphe 3 de ce document pour chaque mesure proposée. Ce code est par ailleurs repris dans les fiches spécifiques à chacune de ces mesures.

ATTENTION : pour identifier les « surfaces cibles » de la mesure SHP, ce code est légèrement différent du code mesure. Se reporter à la notice d'aide ci-joint.

5.3 Le formulaire « Demande d'aides (Premier pilier – ICHN - MAEC - BIO – Assurance récolte) »

Vous devez cocher, à la rubrique « ICHN – MAEC –BIO », la case Mesure agroenvironnementale et climatique, et déclarer en cochant la case correspondante :

■ « m'engager dans une MAEC de la programmation 2015-2020 ».

5.4 Le formulaire « Déclaration des effectifs animaux »

Vous devez remplir le formulaire « déclaration des effectifs animaux » pour renseigner les animaux de votre exploitation autres que bovins, afin que la DDT soit en mesure de calculer les effectifs animaux de votre exploitation.